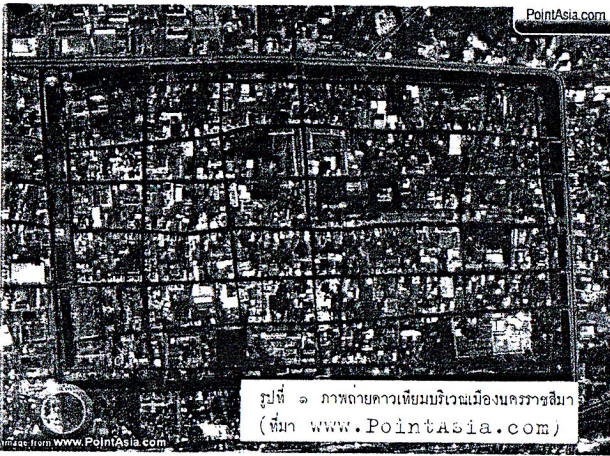


กำแพงเมืองนครราชสีมา

สมเดช ถीलามโนธรรม
นักโบราณคดีชำนาญการ
สำนักศิลปากรที่ ๑๒ นครราชสีมา



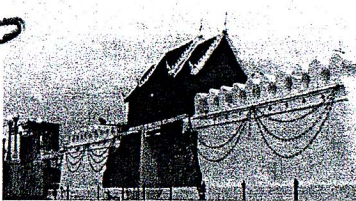
ค้นพบแนวกำแพงเมืองเก่า กำแพงเมืองเก่าที่ศตวรรษแรกของอาณาจักรทวารวดี และบริเวณมุมทิศตะวันออกเฉียงเหนือ ซึ่งกำแพงเมืองทั้งสองบริเวณเหลือหลักฐานเฉพาะส่วนฐานเท่านั้น ประตูเมือง

บริเวณทรงกลางของกำแพงเมืองแต่ละด้าน มีประตูทางเข้า ลักษณะของประตู ด้านข้างจะก่อด้วยหินทราย และศิลาแลง บานประตูทำด้วยไม้ ส่วนบนทำเป็นอาคารเครื่องไม้

เมืองนครราชสีมา เป็นเมืองที่ปรากฏหลักฐานและมีความสำคัญมาตั้งแต่สมัยอยุธยาเมืองมีแผนผังเป็นรูปสี่เหลี่ยมผืนผ้า มีความยาวตามแนวทิศตะวันออก-ตะวันตก ประมาณ ๑,๙๐๐ เมตร กว้างตามแนวทิศเหนือ-ใต้ ประมาณ ๑,๐๐๐ เมตร ตัวเมืองปัจจุบันเป็นที่ตั้งของจังหวัด

นครราชสีมา แต่ยังสามารถเห็นร่องรอยของเมืองเดิมได้จากคูน้ำและแนวกำแพงเมืองที่เหลืออยู่บางส่วน(รูปที่ ๑) กำแพงเมืองนครราชสีมาถูกทำลายลงเป็นส่วนใหญ่ เหลือสภาพสมบูรณ์เพียงกำแพงเมืองบริเวณประตูชุมพลเท่านั้น สำหรับกำแพงเมืองบริเวณอื่นที่มีการค้นพบและได้รับการขุด

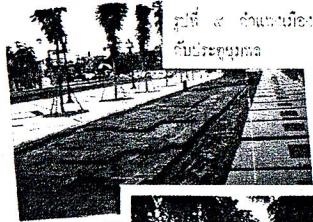
ตามแนวกำแพงมีป้อมเรียงรายกันไปจำนวน ๑๕ - ๑๖ ป้อม ประตูเมืองแต่ละด้าน มีชื่อเรียกในปัจจุบัน ดังนี้ ประตูด้านทิศเหนือ ชื่อ ประตูพลแสน ประตูด้านทิศใต้ ชื่อ ประตูชัยณรงค์ ประตูด้านทิศตะวันออก ชื่อ ประตูพลล้าน ประตูด้านทิศตะวันตก ชื่อประตูชุมพล *



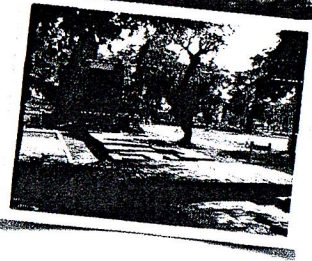
รูปที่ ๒ กำแพงเมืองและประตูชุมพล



รูปที่ ๓
ผ่านวาระอโศก
กำแพงเมือง



รูปที่ ๔ กำแพงเมืองด้านทิศตะวันตกใกล้
กับประตูชุมพล



ลักษณะของกำแพงเมือง

การศึกษาจากหลักฐานของกำแพงเมืองที่หลงเหลือในปัจจุบัน ภาพถ่ายเก่า และการขุดค้นทางโบราณคดี ทำให้ทราบได้ว่า เป็นกำแพงที่ก่อด้วยอิฐ ส่วนบนสุดทำเป็นใบบังที่มีลักษณะเหมือนใบเสมา ที่ขอบกำแพงบนสุดก่อนที่จะเป็นใบเสมา ประดับด้วยเส้นนูน(เส้นลวด) ๒ เส้นขนานไปตามแนวนอนของกำแพง ภายในเส้นนูนนี้จะเป็นช่องส่องมองรูปทากบาทเรียงรายกันไป แนวกำแพงด้านใน(ด้านที่หันหน้าเข้าภายในเมือง) จะก่อเป็นเชิงพลหรือเชิงหินที่มีระดับต่ำกว่ากำแพงส่วนนอก(ที่หันหน้าออกนอกเมือง) บริเวณเชิงหินนี้ เป็นที่ทหารใช้ประจำการในการสงคราม ที่ฐานของกำแพงทั้ง ๒ ด้าน มีกวางดินหินปูนขึ้นมา

ตามแนวกำแพงมีป้อมรายรอบ (รูปที่ ๒ - ๓)

นอกจากใช้อิฐเป็นวัสดุหลักแล้ว ยังมีการนำเอาหินทรายและศิลาแลงมาก่อในบริเวณที่เป็นประตูเมืองและป้อม วัสดุเหล่านี้ส่วนหนึ่งคงเป็นการถือเอาหินที่ใช้ในการสร้างปราสาทในวัฒนธรรมเขมรมาใช้ในการสร้างกำแพง เนื่องจากได้พบร่องรอยของ รูปกลมที่ตัวหิน รูปกลมบนหินนี้สันนิษฐานว่าเจาะขึ้นเพื่อประโยชน์ในการเคลื่อนย้าย ซึ่งปรากฏบนก้อนหินที่ใช้ในการก่อสร้างปราสาทศิลปะเขมรโดยทั่วไป

กำแพงมีความหนาระหว่าง

รูปที่ ๕
กำแพงเมืองด้านทิศตะวันออกส่วนที่ต่อมาจากมุมเมืองทิศตะวันออกเฉียงเหนือ ด้านและโครงสร้างของกำแพงเมืองฝั่งตะวันออกจะก่ออิฐเชื่อมต่อกัน โดยเว้นเป็นช่องสี่เหลี่ยมเป็นน้ำเรียงรายไปตามแนวกำแพงภายในแนวอิฐด้วยดิน

รูปที่ ๖
กำแพงเมืองด้านทิศเหนือส่วนที่ต่อจากมุมเมืองทิศตะวันออกเฉียงเหนือ ตัวกำแพงเมืองจะเห็นคานซำเป็นคานซำที่มีก้อนหินมาใหม่เพื่อให้เห็นรูปแบบเดิมของกำแพงเมือง

๒.๒๐ - ๓ เมตร การเรียงอิฐจะใช้
คานยาวสลิมกับคานกว้างอย่างละ ๒
ก้อน โดยก่ออิฐให้คานกว้าง ๒ ก้อนต่อ
กับคานยาวของอิฐที่เรียงไว้ ๒ ก้อน
และคานกว้างของอิฐ ๒ ก้อนนี้ก็จะต่อ
กับคานยาวของอิฐก้อนอื่นมีลักษณะเช่น
นี้ต่อเนื่องกันไป การก่ออิฐจะก่อเกือบ
เต็มแนวกำแพง โดยเว้นเป็นช่อง
สี่เหลี่ยมผืนผ้า ขนาด ๑๓๐ x ๖๐
เซนติเมตร แล้วถมดินลงภายในช่อง
สี่เหลี่ยมนี้ระหว่างจากขอบกำแพงคาน
นอกมายังคานในประมาณ ๑๓๐
เซนติเมตร และแต่ละช่องจะถูกค้ำด้วย
แนวอิฐที่ก่อเป็นคานของกำแพง ซึ่งมี
ความกว้างประมาณ ๓๐ - ๕๐
เซนติเมตร (รูปที่ ๔-๖)

การก่ออิฐแบบนี้ นอกจากเป็น
ลักษณะของโครงสร้างเพื่อความมั่นคง
แข็งแรงแล้ว สันนิษฐานว่า กำแพง
คานที่หันออกนอกเมือง เป็นคานที่จะ
ต้องมีภาระปะในกาฬาสคราม จึงมี
การก่ออิฐเต็มตลอดแนวกำแพงเพื่อ
ความมั่นคงแข็งแรง ส่วนกำแพงคาน
ในบริเวณที่เป็นเชิงเนินที่เป็นที่ประจำ
การของทหารนั้น เป็นบริเวณที่ไม่ได้มีการ
ปะทะมากนัก จึงไม่ต้องก่ออิฐเช่น

เดียวกับกำแพงคานนอก การเตรียม
ฐานรากของกำแพงจะขุดหลุมเพื่อถมอิฐ
ดินให้มีความแน่นแข็งเป็นชั้นหนา
ประมาณ ๖๐ เซนติเมตรก่อนที่จะก่ออิฐ
เป็นตัวกำแพงขึ้นมาและมีกรรมดินที่
ส่วนฐานของกำแพงอีกด้วย

ลักษณะของป้อม

ป้อมที่เหลืออยู่พบหลักฐานที่
บริเวณมุมเมืองด้านทิศตะวันออกเฉียง
เหนือ จากการขุดค้นโดยสำนัก
ศิลปากรที่ ๑๒ นครราชสีมา ในปี
พ.ศ.๒๕๔๒ พบผนังป้อมเพียงบาง
ส่วน แต่สันนิษฐานได้ว่ามีแผนผังรูป
เหลี่ยม ผนังก่อด้วยหินทราย สีลาแลง
และอิฐ โดยใช้ปูนสอระหว่างวัสดุเหล่านี้
ผนังป้อมมีความกว้างระหว่าง ๑.๔
- ๒.๔ เมตร โดยก่อเป็นป้อมที่มีแนว
ผนังยื่นออกมาจากแนวกำแพงคานทิศ
เหนือและทิศตะวันออก(รูปที่ ๗)

จากบันทึกในระหว่างกา
สำรวจทางธรณีวิทยาของ Herbert
Warrington Smyth ชาวอังกฤษ
เจ้ากรมโลหกิจและภูมิวิทยา กระทรวง
เกษตรธิการ ซึ่งรับราชการอยู่ใน
ประเทศไทยระหว่างปีพ.ศ.๒๔๓๔ -
๒๔๓๘ (ค.ศ.๑๘๙๑ - ๑๘๙๖) ใน

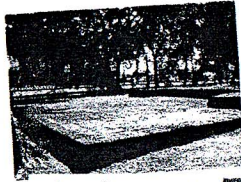
คราวที่เดินทางมาที่เมืองนครราชสีมา
เขาได้บันทึกเกี่ยวกับกำแพงเมืองและ
สภาพหลายเส้นกำแพงเมืองด้านหนึ่ง
โดยระบุว่าเป็นภาพประตูเมืองด้านทิศ
ใต้ จากลักษณะที่ปรากฏในภาพ สิ่ง
ก่อสร้างที่ยื่นส้าออกมาจากกำแพงเมือง
และส่วนบนเป็นโอบัง มีลักษณะเป็นโอบัง
สี่เหลี่ยมปลายโค้งมน ซึ่งมีลักษณะ
เหมือนกับโอบังของป้อม และต่างจาก
โอบังที่เป็นโอบังของกำแพงเมืองนั้น
น่าจะเป็นภาพของป้อมมากกว่า โดย
อยู่ข้างประตูเมือง (รูปที่ ๘)

ในบันทึกของ E'mile
Jottrand ชาวเบลเยียม ซึ่งรับ
ราชการเป็นที่ปรึกษาทางด้านกฎหมาย
แก่รัฐบาลไทยในรัชกาลสมเด็จพระ
จุลจอมเกล้าเจ้าอยู่หัว(รัชกาลที่๕) ได้
เดินทางมาที่เมืองนครราชสีมา ในปี
พ.ศ.๒๔๔๔ ในบันทึกเล่มนี้ ปรากฏ
ภาพถ่ายประตูเมืองนครราชสีมาจำนวน
หนึ่ง โดยไม่ได้ระบุว่าเป็นประตูเมือง
ด้านทิศใด

แต่จากการพิจารณาหลักฐาน
ต่างๆ ช่างค้นพ้อที่จะสันนิษฐานถึงภาพ
ประตูเมืองที่ปรากฏในหนังสือเล่มดัง
กล่าว และภาพถ่ายเก่าของประตูและ

ศึกษา ค้นคว้า รวบรวม และเรียบเรียงโดย กองศิลปากร กรมศิลปากร กระทรวงวัฒนธรรม กรุงเทพมหานคร

ภาพถ่ายเก่าของประตูและกำแพงเมืองนครราชสีมาภาพอื่นๆ ได้ว่าเป็นภาพของประตูเมืองและกำแพงเมืองคันทิสโค (รูปที่ ๕-๑๕)



รูปที่ ๗ ม้อมบริเวณประตูเมืองทิสคะวันออกเฉียงเหนือ



รูปที่ ๘ ภาพลายเส้นประตูเมืองคันทิสโคในชั้นศิลปะ Heibel Warrington

อนึ่ง มีหลักฐานที่กล่าวถึงป้อมที่มุมเมืองทิสคะวันออกเฉียงเหนือจากพระราชพงศาวดารกรุงธนบุรีถึงพันจินพันมาศ กล่าวถึงการสู้รบระหว่างเจ้าเมือง



รูปที่ ๑๑ ภาพประตูเมือง คันทิสคะวันออกเฉียงเหนือ (จากหนังสือ In Siam by Smile Jottland)

นครราชสีมา ที่จะมาตีเอาเมืองคืนจากกรมหมื่นเทพพิพิธ และสามารถรุกเข้าไปได้ทางป้อมวัดพิชัย วัดพิชัย ซึ่งเป็นวัดสำคัญแห่งหนึ่งในจังหวัดนครราชสีมา ตำแหน่งที่ตั้งของวัดนั้น ถ้าดูจากแนวคูเมืองและกำแพงเมืองแล้ววัดจะตั้งอยู่บริเวณมุมทิศตะวันตกเฉียงเหนือของเมือง ซึ่งเป็นบริเวณป้อมที่อยู่ตรงมุมเมืองทิศดังกล่าวนี้เอง



รูปที่ ๑๒ ภาพประตูเมือง คันทิสคะวันออกเฉียงเหนือ (จากหนังสือ In Siam by Smile Jottland)



รูปที่ ๑๓ ภาพประตูเมืองคันทิสโค (ภาพจากของออกหน่วยราชการ)

อายุสมัยของการสร้างกำแพงเมือง

การศึกษาจากการขุดค้นทางโบราณคดีจากการขุดค้นเพื่อศึกษาหลักฐานการก่อสร้างกำแพงเมืองและการอยู่อาศัยในพื้นที่บริเวณมุมเมืองด้านทิศ

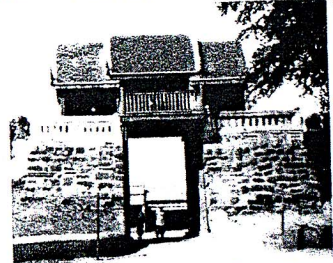
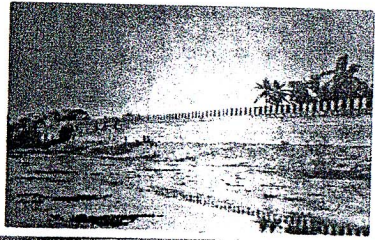
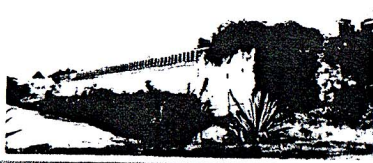
ตะวันตกเฉียงเหนือ

ได้กำหนดหลุมขุดค้นจำนวน ๒ หลุม ขนาด ๒ x ๓ เมตร และ ๑.๒๐ x ๑.๖๐ เมตร ขุดกำแพงเมืองด้านทิศเหนือทั้งด้านในและด้านนอก ผลการขุดค้นพบหลักฐานการอยู่อาศัยของมนุษย์ในพื้นที่บริเวณนี้ก่อนที่จะมีการสร้างกำแพงเมืองขึ้น โดยในชั้นดินที่ ๕ พบเศษภาชนะดินเผาเครื่องถ้วยสุโขทัยแบบเคลือบสีเขียว เครื่องถ้วยสุโขทัยนี้มีแหล่งผลิตอยู่ที่จังหวัด

สุโขทัยในปัจจุบัน เริ่มผลิตขึ้นในราวพุทธศตวรรษที่ ๑๖ แต่เริ่มมีการแพร่หลาย ผลิตขึ้นเพื่อการส่งออกในราวพุทธศตวรรษที่ ๒๑ และผลิตกันต่อมาจนถึงพุทธศตวรรษที่ ๒๒ ดังนั้นจึงกำหนดอายุได้ว่ากำแพงเมืองสร้างขึ้นในช่วงหลังพุทธศตวรรษที่ ๒๑ เป็นต้นมา^๖

รูปแบบของกำแพงเมืองนครราชสีมาคล้ายกับกำแพงเมืองของราชธานีอยุธยา ซึ่งกำแพงเมือง

๖ ศิวรักษ์, สันติสุข. ๒๕๒๖. ๖๖. ๖๗. ๖๘. ๖๙. ๗๐. ๗๑. ๗๒. ๗๓. ๗๔. ๗๕. ๗๖. ๗๗. ๗๘. ๗๙. ๘๐. ๘๑. ๘๒. ๘๓. ๘๔. ๘๕. ๘๖. ๘๗. ๘๘. ๘๙. ๙๐. ๙๑. ๙๒. ๙๓. ๙๔. ๙๕. ๙๖. ๙๗. ๙๘. ๙๙. ๑๐๐.



รูปที่ ๑๓-๑๔ (บน) ภาพประต้อมืองบ้านสีชะวันด (ภาพจากหอจดหมายเหตุแห่งชาติ)
รูปที่ ๑๕ ประต้อมุขหลวง (จากหนังสือ The Siam Traveller's Guide to Bangkok โดย J. Antonio)

รูปที่ ๑๖ ประต้อมุขหลวง (จากหนังสือ จดหมายเหตุหลวงเสด็จทรงโบราณวัตถุสถาน มณฑลนครราชสีมา ของสมเด็จพระเจ้าบรมวงศ์เธอกรมพระยาคำธรรมาภุฉาพ พ.ศ. ๒๔๘๖)

อยุธยาในระยะแรกถือเป็นคันดิน ต่อมาเมื่อเปลี่ยนเป็นกำแพงที่ก่อด้วยอิฐซึ่งน่าจะสร้างขึ้นในระหว่างรัชกาลสมเด็จพระมหาจักรพรรดิ (พ.ศ. ๒๐๘๘ - ๒๑๑๑) และสมเด็จพระนารายณ์มหาราช (พ.ศ. ๒๑๑๒ - ๒๑๓๓) หรือทั้งสองรัชกาล^๔ การสร้างกำแพงเมืองนครราชสีมาที่ก่อด้วยอิฐ คงได้เริ่มการถ่ายทอดเทคโนโลยีจากอยุธยาและน่าจะสร้างขึ้นภายหลังรัชกาลสมเด็จพระ

นารายณ์มหาราช (พ.ศ. ๒๑๑๒ - ๒๑๓๓) เป็นต้นมา การศึกษาจากหลักฐานทางเอกสารสมเด็จพระนารายณ์มหาราชทรงพระนิพนธ์ไว้ในหนังสือเที่ยวตามทางรถไฟ และรวมเรื่องเมืองนครราชสีมาว่า เมืองนครราชสีมา(บริเวณที่เป็นที่ตั้งของตัวเมืองในปัจจุบัน) และกำแพงเมืองสร้างขึ้นในรัชกาลสมเด็จพระนารายณ์มหาราช

(พ.ศ. ๒๑๑๒ - ๒๑๓๓)^๕ จากการตรวจสอบเอกสารต่างๆแล้ว ขณะนี้ยังไม่พบหลักฐานที่กล่าวถึงการสร้างกำแพงเมืองนครราชสีมาโดยตรง ดังนั้นจึงจำเป็นต้องศึกษาจากเนื้อความในเอกสารที่กล่าวถึงเมืองนครราชสีมาเพื่อที่จะพิจารณาถึงความเป็นไปได้ในการสร้างกำแพงเมือง

ในพระราชพงศาวดารฉบับหอพระสมุชฉริตญาณ เลขที่ ๒๒๒,๒/ก

^๔ อดิศัย คุ้มแก้ว, "เมืองนครราชสีมา" นครราชสีมา: นครศึกษา, ๒๕๓๖. ^๕ พระราชพงศาวดารฉบับหอพระสมุชฉริตญาณ เล่มที่ ๒๒๒,๒/ก หน้า ๑๖๖

๑๐๘ จ.ศ.๔๐๑ - ๔๐๓ ซึ่งเป็นส่วน
หนึ่งในสองส่วนของพระราช
พงศาวดาร กรุงศรีอยุธยาฉบับหอพระ
สมุดขักริชญาที่นายไมเคิล วิกเคอร์
(Michael Vickery) สันนิษฐานว่า
แต่งขึ้นก่อนรัชกาลสมเด็จพระบรม
ไตรโลกนาถ^๕ เนื้อความตอนหนึ่ง
กล่าวถึง สมเด็จพระบรมราชาที่ ๒ ทรง
เตรียมกองทัพที่จะยกไปตีเมืองพิมาย
พนมรุ้ง แต่เจ้าเมืองเหล่านั้นมาเข้าเฝ้า
ถวายบังคม พระองค์จึงโปรดให้กลับไป
ปกครองบ้านเมืองตามเดิม เหตุการณ์นี้
สันนิษฐานว่า เกิดขึ้นในราวปี พ.ศ.
๑๘๘๖^๖ และยังคงกล่าวถึงเมืองบริวาร
ของเมืองพิมาย พนมรุ้ง จำนวน ๓
เมือง คือ เมืองพระงาม เมืองพุทรา
หาน และเมืองขรทิก^๗

การที่ราชสำนักอยุธยาให้การ
ปราบปรามเมืองพิมายและเมืองพนมรุ้ง
นั้น ขจรวิทย์ ไชยวัฒน์ วิเคราะห์ไว้
ว่า เนื่องจากเมืองทั้งสองตั้งอยู่ระหว่าง
รัฐที่มีอำนาจได้แก่อยุธยาและเขมร จึง
ต้องสำเนียงนโยบายอ่อนน้อมต่อรัฐทั้ง
สอง และอยุธยาได้ตระหนักถึงความ
จำเป็นที่จะต้องสร้างฐานกำลังของตน
เพื่อควบคุมสถานการณ์ทางภูมิภาค

ตะวันออกเฉียงเหนือ จึงได้มีการผลักดันเมืองนครราชสีมาให้เป็นศูนย์กลางอำนาจในระดัภูมิภาคแทนที่เมืองพิมาย พนมรุ้ง และจากกฎมณเฑียรบาลซึ่งกล่าวถึงชื่อเมืองนครราชสีมา กฎหมายฉบับนี้อาจจะตราขึ้นในระหว่างรัชกาลสมเด็จพระบรมไตรโลกนาถ(พ.ศ.๑๘๘๑ - ๑๙๐๑) หรืออาจจะในรัชกาลพระรามาธิบดีที่ ๒(พ.ศ. ๑๙๐๔ - ๑๙๓๒) ดังนั้นเมืองนครราชสีมาคงได้รับการสถาปนาขึ้นในระยะเวลาที่กล่าว^๘

ช่วงเวลาการกำเนิดขึ้นของเมืองนครราชสีมา มีข้อสันนิษฐานที่แตกต่างจากที่กล่าวมา นักวิชาการบางท่านสันนิษฐานว่า เมืองนครราชสีมาตั้งขึ้นในราวรัชกาลสมเด็จพระเจ้าทรงธรรม หรือสมเด็จพระเจ้าปราสาททอง(ราว พ.ศ.๑๖๕๓ - ๑๖๘๐) โดยมีรากฐานมาจากชุมชนเดิม อันได้แก่ เมืองพระงาม เมืองพุทราหาน และเมืองขรทิก เมืองทั้งสามนี้เป็นกลุ่มเมืองในเขตลุ่มน้ำสะตะคอง-สาบรีภูมิ ได้แก่ เมืองเสมาบ้านพุทรา และชุมชนบริเวณปราสาทพนมวันตามลำดับ^๙

ในตำนานอนุวงศ์ราชาดา
(ตำนานพระราชาพนม) เป็นเอกสารที่กล่าวถึงชุมชนทั้งสองฝั่งลุ่มน้ำโขงในประเทศลาวและภาคตะวันออกเฉียงเหนือของไทยตั้งแต่สมัยพุทธกาล การสร้างพระราชู เหตุการณ์บ้านเมือง และประวัติความเป็นมาของบุคคล เชื่อมโยงมายังกษัตริย์ล้านช้าง เอกสารฉบับนี้เรียบเรียงโดย พระยาศรีไชยชนพู ซึ่งรวบรวมจากตำนานท้องถิ่นที่มีอยู่แต่เดิมและเขียนขึ้นใหม่บางส่วน จากการศึกษาเนื้อหา สันนิษฐานได้ว่าเรียบเรียงขึ้นระหว่างปี พ.ศ.๒๑๓๖ - ๒๑๔๖^{๑๐} เนื้อความตอนหนึ่งกล่าวถึง การนำพระบรมราชาผู้ยังเมืองคอนราช(นครราชสีมา)^{๑๑} ซึ่งแสดงหลักฐานของเมืองนครราชสีมาในช่วงเวลา ระหว่างปี พ.ศ.๒๑๓๖ - ๒๑๔๖ ได้เป็นอย่างดีและมีนัยแสดงให้เห็นว่าเมืองตั้งขึ้นก่อนระยะเวลาดังกล่าวด้วย

ลาดูแบร์ ราชทูตของพระเจ้าหลุยส์ที่ ๑๔ แห่งฝรั่งเศส ที่เดินทางเข้ามาเจริญสัมพันธไมตรีกับอยุธยาในรัชกาลสมเด็จพระนารายณ์ ระหว่างปี พ.ศ.๒๒๓๐-๒๒๓๑ ได้บันทึกชื่อเมืองนครราชสีมาไว้ว่า เมืองโคราช

^๕ ขจรวิทย์ ไชยวัฒน์, "เมืองนครราชสีมา: จากเมืองขึ้นเขมรมาเมืองหน้าด่าน" ใน "เมืองนครราชสีมา: ๓๐๐ ปีแห่งความทรงจำ" (กรุงเทพฯ: ๒๕๕๖), หน้า ๑๐-๑๕

ไคราช: ประวัติศาสตร์และความทรงจำ

เสมา(Corazema) หรือ คริ
สีมา(Carissima) ” และจากการ
บันทึกของ มงซิเออร์ โบรค ชาว
ฝรั่งเศส ที่พำนักอยู่ในอยุธยาแล้วถึง
การปราบกบฏ ญว้างที่เมือง
นครราชสีมาในปี พ.ศ.๒๒๘๓ โดย
ออกญาพิพัฒน์ ไค่กล่าวถึงการปืนกำแพง
เมืองนครราชสีมา และเอาไฟเผาบ้าน
เรือนของทหาร“

จากหลักฐานข้างต้น กล่าวได้
ว่าเมืองนครราชสีมาได้รับการสถาปนา
ขึ้นอย่างน้อยตั้งแต่ต้นพุทธศตวรรษที่
๒๑ เป็นต้นมา เป็นเมืองที่มีความสำคัญ
เป็นฐานกำลังของอยุธยาในการ
ควบคุมเมืองต่างๆในภาคตะวันออกเฉียง
เหนือ องค์ประกอบทางกายภาพที่
สำคัญของเมืองที่ใช่เป็นตัวกำหนด
ขอบเขต และเป็นเครื่องป้องกันภัยจาก
การรุกราน คือ กำแพงเมือง ผู้เขียนมี
ความเห็นว่ กำแพงเมืองนครราชสีมา
ในระยะแรกอาจมีลักษณะเป็นคันดิน
ต่อมาก่อสร้างกำแพงด้วยอิฐขึ้น ยัง
ไม่มีหลักฐานว่าสร้างขึ้นในรัชกาลใด
แต่น่าจะก่อสร้างขึ้นภายหลังรัชกาล
สมเด็จพระมหาธรรมราชา(พ.ศ. ๒๑๑๒
- ๒๑๓๓) เป็นต้นมา และคงมีการ

ซ่อมแซมปรับปรุงในรัชกาลสมเด็จพระ
นารายณ์

เหตุการณ์ที่เกี่ยวข้องกับกำแพงเมืองใน
สมัยรัตนโกสินทร์

ในสมัยรัตนโกสินทร์ เมือง
นครราชสีมายังคงมีความสำคัญ และ
ปรากฏเหตุการณ์ เรื่องราวใน
ประวัติศาสตร์ไทยอยู่เสมอ กำแพง
เมืองยังคงมีบทบาทตามหน้าที่ในการ
เป็นเครื่องป้องกันการรุกรานจาก
ภายนอก

ในรัชกาลพระบาทสมเด็จพระนั่ง
เกล้าเจ้าอยู่หัว(พ.ศ.๒๓๖๗-๒๓๘๔)
รัชกาลที่ ๓ เมื่อปี พ.ศ.๒๓๖๘ คราวที่
เจ้าอนุวงศ์ทำการกบฏอื้อสรภาพ ไม่ขึ้นกับ
ราชสำนักกรุงเทพฯ เจ้าอนุวงศ์เข้ายึด
เมืองนครราชสีมาเพื่อใช้เป็นฐานที่มั่น
ในการทำศึก ในขณะที่ยวกันก็สั่งให้
กวาดต้อนครัวชาวเมืองนครราชสีมาไป
ยังเวียงจันทน์แต่ได้รับการต่อต้านจาก
ชาวเมือง ต่อมารัฐกรกลุ่มอื่นๆที่ถูก
กวาดต้อนได้ลุกขึ้นต่อต้านทำให้เจ้า
อนุวงศ์เสียไพร่พลเป็นจำนวนมาก จน
แผนการทำ ๗ ไม่นับไปตามที่วาง
เอาไว้ ท้ายที่สุดจึงตัดสินใจที่จะตั้ง

เมืองนครราชสีมาและถอนกำลังกลับไป
ยังเวียงจันทน์

ในการถอนกำลัง เจ้าอนุวงศ์สั่ง
ให้เผาทำลายบ้านเรือนราษฎร เสียยง
อาหาร รื้อทำลายป้อมและกำแพงเมือง
หลังจากราชสำนักกรุงเทพฯ และกรม
การเมืองนครราชสีมา ควบคุม
สถานการณ์ไว้ได้แล้ว จึงเริ่มต้นที่จะ
พ่ายป้อมเมืองนครราชสีมาให้มีสภาพ
คงเดิม กรมพระราชวังบวรสถานมงคล
โปรดเกล้าฯ ให้รวบรวมผู้คนที่ถูก
กวาดต้อนกลับมายังภูมิจานาและ
ซ่อมแซมกำแพงเมือง“

ในรัชกาลพระบาทสมเด็จพระ
พระจอมเกล้าเจ้าอยู่หัว (พ.ศ.๒๓๘๔
- ๒๔๑๑) รัชกาลที่ ๔ ทรงมีพระ
ราชดำริที่จะหาราชธานีที่ตั้งอยู่ไกล
จากทะเลไว้แห่งหนึ่ง เมือง
นครราชสีมาเป็นเมืองหนึ่งที่ทรงสน
พระทัย แต่เนื่องจากค่อนข้างอึดคักน้ำ
และเส้นทางติดต่อกับกรุงเทพฯ ยัง
กันดารอยู่ จึงทรงเลือกเอาเมืองลพบุรี
เตรียมไว้เป็นเมืองราชธานี“

การที่ทรงเล็งเห็นความสำคัญ
ของเมืองนครราชสีมา อาจจะเห็นได้

จากใน ปีพ.ศ.๒๓๕๖ ทรงโปรดเกล้าฯ ให้มีการซ่อมแซมบ่อน้ำและกำแพงเมืองที่ชำรุดหักพังเมื่อคราวศึกเจ้าอนุเวียงจันทน์^{๒๐}

การซ่อมแซมกำแพงเมืองในคราวนี้คงทำเป็นบางส่วนเท่านั้น เนื่องจากในระยะต่อมา ยังคงมีความพยายามในการที่จะซ่อมแซมกำแพงเมืองอีก โดยในปีพ.ศ.๒๔๓๖ (รัชกาลพระบาทสมเด็จพระจุลจอมเกล้าเจ้าอยู่หัว (พ.ศ.๒๔๑๑ - ๒๔๕๓)) เมื่อไทยมีความขัดแย้งกับฝรั่งเศสในเรื่องดินแดนทางฝั่งซ้ายแม่น้ำโขงที่เรียกว่า วิกฤตการณ์ ร.ศ.๑๑๒ ได้มีการเตรียมการป้องกันเมืองนครราชสีมา โดยรัฐบาลได้ส่งร้อยเอกคุดเตียน เรวัวร์ซึ่งเจ้าพนักงานโยธาธิการ เดินทางมาตรวจคูเมืองนครราชสีมา ซึ่งก็มีความเห็นว่า ควรซ่อมแซมปรับปรุงกำแพงเมือง บริเวณใดที่หักพังให้เอาเสาไม้มาปักไว้แทน การขุดคูให้รอบเมืองและนอกกำแพงเมืองควรสร้างสนามพลาะขึ้น

พระประสิทธิศักดิ์การ(สะอากสิงหนเสนี) ข้าหลวงเมืองนครราชสีมา มีหนังสือถึง สมเด็จพระเจ้าบรมวงศ์เธอ

ราชานุภาพ เมื่อครั้งทรงดำรงพระอิสริยยศเป็น พระเจ้าน้องยาเธอกรมหมื่นดำรงราชานุภาพ เสนาบดีกระทรวงมหาดไทย เมื่อวันที่ ๑๔ มิถุนายน พ.ศ.๒๔๓๖ โดยเสนอความเห็น ว่า การขุดคูให้รอบเมืองนั้น ถ้ามีแรงงานจำนวนห้าพันคนจะใช้เวลาหนึ่งเดือน ให้ค่าจ้างแรงงานคนละหนึ่งสลึงต่อวันจะใช้งบประมาณทั้งหมด ๓๗,๕๐๐ บาท ถ้าโปรดเกล้าฯ ให้ดำเนินการตามความเห็นของมิสเตอร์เรวัวร์ซึ่ง ขอรับพระราชทานเจ้าหน้าที่บัญชาการสองนายและอุปกรณ์ประเภทพลั่วหรือเสียมจำนวนมาก กำแพงที่หักพังนั้นเห็นควรนำดินถมพอใช้ได้ก่อน ถ้าจะขุดคูเกรงจะใช้เวลานาน เพราะจะต้องขนดินมาจากแหล่งดินซึ่งอยู่ไกล^{๒๑}

ความคิดเห็นดังกล่าวสมเด็จพระบรมพระยาพิชัยราชาชนูปถัมภ์ ทรงมีหนังสือตอบกลับไปยังพระประสิทธิศักดิ์การ เมื่อวันที่ ๒๔ ตุลาคม พ.ศ. ๒๔๓๖ ว่า ความคิดดังกล่าวเป็นความคิดที่ดี แต่จะต้องใช้ทุนมาก จึงต้องค่อยคิดค่อยหาไป^{๒๒}

การซ่อมแซมกำแพงเมืองโดยนำเอาเสาไม้มาปักในบริเวณที่กำแพงหักพังลงนั้น เห็นหลักฐานได้จากภาพถ่ายเก่า และจากบันทึกของ E'mile Jottrand ที่ปรึกษาค่านกฎหมายของรัฐบาลไทยซึ่งเดินทางมาที่เมืองนครราชสีมาในปี พ.ศ.๒๔๔๕^{๒๓} และจากการศึกษาหลักฐานด้านต่างๆที่กล่าวมาทำให้สันนิษฐานภาพถ่ายเก่าของกำแพงเมืองนครราชสีมาได้ว่าเป็นภาพกำแพงและประตูเมืองด้านใน

แม้ว่ากำแพงเมืองนครราชสีมาจะได้รับการซ่อมแซมหลายครั้งตามความจำเป็นในวาระต่างๆ ก็ตาม แต่ก็ชำรุดหักพังด้วยสาเหตุต่างๆ เอกสารบางฉบับกล่าวไว้ว่า กำแพงเมืองด้านทิศตะวันตก ตั้งแต่วัดพายัพมาจนจรดถนนมหาดไทย เป็นกำแพงเมืองบริเวณสุดท้ายที่ถูกหรือทำลายลงเมื่อประมาณปีพ.ศ.๒๔๗๗ เหลืออยู่เพียงประตูชุมพลและกำแพงเมืองเป็นแนวนั้น ๆ เท่านั้น^{๒๔} อย่างไรก็ตามจากการสัมภาษณ์ผู้ที่เคยเห็นกำแพงเมืองเมื่อราว ๕๐ ปีที่แล้วทำให้ทราบว่ากำแพงเมืองที่พังหายไป ในระแวกมีสภาพเป็นเนินดิน ก่อนที่

จะถูกรื้อทำลายจนหมดสภาพเหลือหลักฐานเพียงบางช่วงบางตอนอยู่ได้ตัวกินของพื้นที่การอยู่อาศัยในปัจจุบัน(รูปที่ ๑๖)

ต่อมา กรมศิลปากรดำเนินการขึ้นทะเบียนกำแพงเมืองนครราชสีมาเป็นโบราณสถานของชาติ

ประกาศในราชกิจจานุเบกษา เล่ม ๕๓ ตอนที่ ๓๗ วันที่ ๒๗ กันยายน ๒๔๗๘ หน้า ๑๕๒๖-๑๕๓๕ และในปีต่อมาได้

ขึ้นทะเบียนประตูล้อมเป็นโบราณ

สถานของชาติ ประกาศในราชกิจจานุเบกษา เล่ม ๕๔ ตอนที่ ๓ มกราคม ๒๔๘๐ หน้า ๒๒๔๕ - ๒๒๔๗

สำหรับประตูล้อม คงได้รับการบูรณะปรับปรุงหลายครั้ง ในปี พ.ศ. ๒๔๕๓ กรมศิลปากรได้ออกแบบบูรณะประตูล้อม งานส่วนใหญ่ที่กำหนดไว้ในแบบได้แก่การปรับปรุงอาคารเครื่องไม้ เติลียงและฐานที่หูกเอียง ส่วนประกอบต่าง ๆ ที่ชำรุดให้เปลี่ยนใหม่โดยให้มีลักษณะ

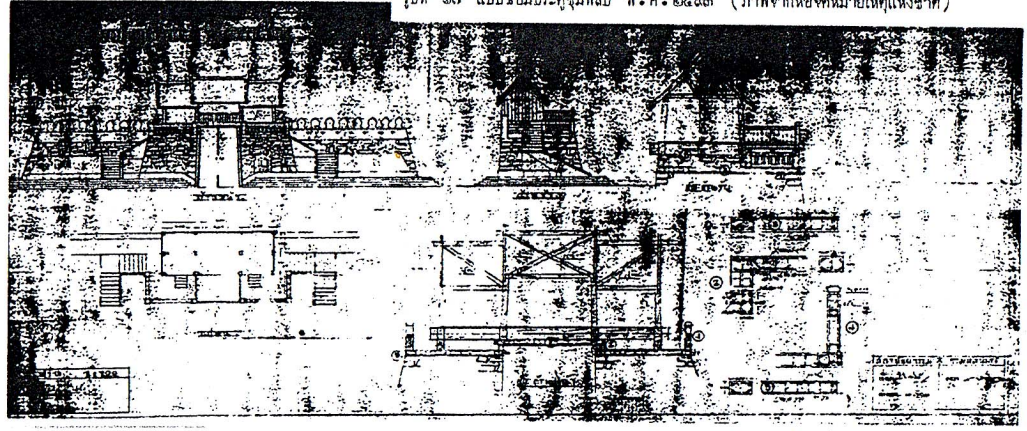
เหมือนเดิม อาคารไม้ให้ชุดสีเดิมออกแล้วทาสีใหม่ ส่วนที่เป็นปูนชุทความสะอาดแล้วทากัวยสีน้ำปูนขาว ๓ ครั้ง (รูปที่ ๑๗)

ในปี พ.ศ. ๒๕๔๒-๒๕๔๔ และ ๒๕๕๐ สำนักศิลปากรที่ ๑๒ นครราชสีมา ร่วมกับเทศบาลนครนครราชสีมา ดำเนินการขุดค้นและบูรณะกำแพงเมืองบริเวณมุมเมืองทิศตะวันออกเฉียงเหนือ และกำแพงเมืองด้านทิศตะวันตกบริเวณสวนอนุสรณ์สถาน เพื่อรักษาหลักฐานทางโบราณคดีอันแสดงให้เห็นเรื่องราวความเป็นมา และเป็นแหล่งเรียนรู้ถึงความสำคัญของอดีตที่เป็นรากฐานของการพัฒนานบ้านเมืองในปัจจุบัน



รูปที่ ๑๖ แผนที่เมืองนครราชสีมาที่กรมศิลปากรจัดทำขึ้นในปี พ.ศ. ๒๕๐๑ จะเห็นแนวกำแพงเมืองและประตูชุมพล ที่ลงเป็นแถบสีค้ำานานไปกับคูเมือง

รูปที่ ๑๗ แบบซ่อมประตูล้อมปี พ.ศ. ๒๔๗๓ (ภาพจากหอจดหมายเหตุแห่งชาติ)



เชิงอรรถ

๖ มาทิต วังสิโลกม, นำเที่ยววิทยานและโบราณสถานในจังหวัดนครราชสีมา พิมพ์เนื่องในโอกาสที่สมเด็จพระเทพรัตนราชสุดาฯ สยามบรมราชกุมารี ทรงพระกรุณาโปรดเกล้าฯ เสด็จพระราชดำเนิน พระราชทานเพลิงศพนายมาทิต วังสิโลกม ณ เมรุวัดกุฎก๊กหทัยาราม กรุงเทพมหานคร ๒๘ ธันวาคม พ.ศ. ๒๕๓๐ (กรุงเทพฯ: โรงพิมพ์พิมพ์เนต, ๒๕๓๐) หน้า ๒๑

๗ Herbert Warington Smyth, Five Years in Siam volume ๒ (Bangkok: White Lotus, ๑๙๖๕) p. ๒๐๓

๘ Y'mile Jotttrand, In Siam (Bangkok: White Lotus, ๑๙๖๖)

๙ กรมศิลปากร ประชุมพงศาวดาร เล่มที่ ๔๐ (ภาคที่ ๖๕ พระราชพงศาวดารกรุงธนบุรี ฉบับ พ้น จัน พน มาศ (เจิม) (กรุงเทพฯ: โรงพิมพ์คุรุสภา, ๒๕๑๒) หน้า ๒๒๑

๑๐ สมศักดิ์ อรรณพวิธาน "เครื่องถ้วยสุโขทัย มรดกของคนไทยยุคสุโขทัยและ อุษายา" เครื่องถ้วยในเอเชียอาคเนย์ ระหว่างพุทธศตวรรษที่ ๑๕ - ๒๒ (กรุงเทพฯ: รุ่งเรืองรัตนพันธ์, ม.ป.ป.) หน้า ๕๖

๑๑ สมเดช สีสานโนธรรม. รายงานการขุดค้น กำแพงเมืองนครราชสีมา เอกสารสำนักงานโบราณคดีและพิพิธภัณฑสถานแห่งชาติที่ นครราชสีมา เอกสารที่ ๕๓๖, ๒๕๒๖

๑๒ ประทีป เพ็งตะโก "ป้อมเพชรป้อมเหล็กแห่งอุษายา" ศิลปกรรม ปีที่ ๔๐ เล่มที่ ๕ กันยายน - ตุลาคม ๒๕๔๐ หน้า ๕๕

๑๓ สมเด็จพระมหาพรตเจ้าราชวงษาบาทหลวง เจ้าคุณพรตโงและรวมเรื่องเมืองนครราชสีมา (กรุงเทพฯ: เคมศิวิไลการพิมพ์, ๒๕๑๕) หน้า ๑๑๕

๑๔ อุดศรี อรรถพันธ์ "พระราชพงศาวดารกรุงศรีอยุธยาฉบับหอพระสมุดวชิรญาณ เลขที่ ๒๒๒๒, ๒/ก๑๖๕ จ.ศ. ๘๖๑ - ๘๖๓" ข้อมูลประวัติศาสตร์ในรอบทศวรรษ (พ.ศ. ๒๕๒๐ - ๒๕๓๐) (กรุงเทพฯ: บริษัท ประชาชน จำกัด, ๒๕๓๑) หน้า ๗๑

๑๕ เรื่องเดียวกัน หน้า ๘๓ - ๘๔, ๘๖

๑๖ เรื่องเดียวกัน หน้า ๗๒, ๗๐

๑๗ สุรสิทธิ์ โอภาววัฒน์ ความสำคัญทางการเมืองของเมืองนครราชสีมา: มหันตพองเจาเมือง กระฎุมภ์ ราชสีมาระหว่าง พ.ศ. ๒๓๒๕ - ๒๓๕๕ วิทยานิพนธ์ ปริญญาอักษรศาสตรมหาบัณฑิต สาขาประวัติศาสตร์เอเชียตะวันออกเฉียงใต้ บัณฑิตวิทยาลัย มหาวิทยาลัยศิลปากร, ๒๕๓๒ หน้า ๒๕-๒๖

๑๘ สุรศักดิ์ ศรีสำอาง เอกสารโบราณคดีและประวัติศาสตร์อีสาน เอกสารประกอบการบรรยายพิเศษเนื่องในโอกาสครบรอบแหวกความรู เรื่อง การอนุรักษ์เอกสารโบราณแก่บุคลากรที่เกี่ยวข้อง ในภูมิภาค ครั้งที่ ๓ ภาคอีสาน วันที่ ๒๒-๒๓ พฤษภาคม พ.ศ. ๒๕๔๔ ณ หอสมุดแห่งชาติเฉลิมพระเกียรติ ร.๙ นครราชสีมา หน้า ๑๕๔

๑๙ พิเศษ เจียจันทร์พงษ์ อภิรัชชาฤกษ์ (ตำนานพระธาตุพนม) พิมพ์ครั้งที่ ๓ (กรุงเทพฯ: เรือนแก้วการพิมพ์, ๒๕๒๗) หน้า ๖ - ๑๗

๒๐ เรื่องเดียวกัน หน้า ๑๓๖ และ ๑๕๐

๒๑ ลาลูแบร์ ราชทูตเจ้ากรุงสยาม แปลโดย สันติ โกมลบุตร (กรุงเทพฯ: รุ่งเรืองรัตน, ๒๕๑๐) หน้า ๒๔๕, ๒๕๔

๒๒ กรมศิลปากร ประชุมพงศาวดาร เล่ม ๒๑ (ภาคที่ ๓๕ และ ๓๖) (กรุงเทพฯ: โรงพิมพ์คุรุสภา, ๒๕๑๑) หน้า ๓๑๕

๒๓ กองแก้ว วีระประจักษ์ บรรณาธิการจดหมายเหตุรัชกาลที่ ๓ เล่ม ๓ (กรุงเทพฯ: หอจดหมายเหตุสมเด็จพระมหาดิษฐ์, ๒๕๓๐) หน้า ๓๖

๒๔ สมเด็จพระมหาพรตเจ้าราชวงษาบาทหลวง เจ้าคุณพรตโงและรวมเรื่องเมืองนครราชสีมา หน้า ๑๒๗

๒๕ กองจดหมายเหตุแห่งชาติ, ร.๕ จ.ศ. ๑๒๑๕ ร่างตราถึงเมืองนครราชสีมา ไปรษณีย์ให้แทนที่ก่อนพิมพ์ใหม่ พร้อมพิมพ์แจกคือ เลขที่ ๔๖ จ.ศ. ๑๒๑๕

๒๖ กองจดหมายเหตุแห่งชาติ, ร.๕ ม.๕/๖ เอกสารกระทรวงมหาดไทย รัชกาลที่ ๕ เรื่อง รายงานการพิจารณาและก่อสร้างมณฑลนครราชสีมา (๑ มิถุนายน จ.ศ. ๑๒๒ - ๑๖ มกราคม ร.ศ. ๑๑๖)

๒๗ เรื่องเดียวกัน

๒๘ Y'mile Jotttrand, In Siam p. ๓๕๖

๒๙ สำเนา วารสาร, "เมืองไคโรราช เมื่อ ๔๐ กว่าปีก่อน," ราชสีมาอนุสรณ์ ๒๕๑๐, หน้า ๒๒

๓๐ พิเศษ เจียจันทร์พงษ์ บรรณาธิการทะเบียนโบราณสถานทั่วราชอาณาจักร เล่ม ๑ (พ.ศ. ๒๕๒๕ - ๒๕๒๖) (ม.ป.ป., ๒๕๒๖) หน้า ๔๕, ๖๑

๓๑ กองจดหมายเหตุแห่งชาติ ศษ.



๐๗๐๑.๔๑.๑/๖๗ เอกสารกรมศิลปากร
กระทรวงศึกษาธิการ เรื่องการซ่อมประดู่
ชุมพล (พ.ศ. ๒๔๙๓)

บรรณานุกรม

เอกสารชิ้นต้นที่ยังไม่ได้ตีพิมพ์

จดหมายเหตุแห่งชาติ, กอง ำรงตราตั้ง
เมืองนครราชสีมา ไปรอกให้ทำ
แผนที่ก่อป้อมกำแพงใหม่ ซ่อม
ป้อมกำแพงก่อ ร.๕ เลขที่ ๔๗
จ.ศ.๑๒๑๔

จดหมายเหตุแห่งชาติ, กองเอกสารกระทรวง
มหาดไทย รัชกาลที่ ๕ ร.๕
ม.๔๖/๖ เรื่อง รายงานการจก
ราชการและก่อสร้างมณฑล
นครราชสีมา (๑๑ มิถุนายน
จ.ศ.๑๑๒ - ๑๙ มกราคม
จ.ศ. ๑๑๙)

จดหมายเหตุแห่งชาติ, กองเอกสารกรม
ศิลปากร กระทรวงศึกษาธิการ
ศ.ช.๐๗๐๑.๔๑.๑/๖๗
เรื่องการซ่อมประดู่ชุมพล
(พ.ศ. ๒๔๙๓)

หนังสือ บทความและวิทยานิพนธ์

ถ่องแก้ว วีระประจักษ์ บรรณาธิการ
จดหมายเหตุรัชกาลที่ ๓ เล่ม ๓
กรุงเทพฯ: หจก. สามัญ
นิติบุคคลสหประชาชาติชัย, ๒๕๓๐

อรจักรีน โอราวณิชวิน ความสำคัญ
ทางการเมืองของเมือง
นครราชสีมา; บทบาทของ
เจ้าเมืองกระภูส ๓ ราชสีมา
ระหว่าง พ.ศ. ๒๓๒๕ -
๒๓๕๘ วิทยานิพนธ์ ปรึชญูษา

อักษรศาสตร์มณฑล มัชชิต สาขา
ประวัติศาสตร์ เอกเชียบะวิน
ออกเฉียงใต้ มัชชิตวิทยาลัย
มหาวิทยาลัย ศิลปากร, ๒๕๓๒

คำรกราชานุกาพ, สมเด็จพระบรมชนกนาถ
เที่ยวตามทางรถไฟและรวมเรื่อง
เมือง นครราชสีมา
กรุงเทพฯ: เอกคิลป์การพิมพ์,
๒๕๐๕

ประทีป เห่งคะโค "ป้อมเพชรปรากฏหลักฐาน
แห่งอยุธยา" ศิลปากร ปีที่
๔๐ เล่มที่ ๕ กันยายน -
ตุลาคม ๒๕๔๐ หน้า ๕๐
- ๖๕

พิเศษ เจียจันทรพงษ์ บรรณาธิการ
ทะเบียนโบราณสถานพระราช
อาณาจักร เล่ม ๑ (พ.ศ.
๒๔๗๔ - ๒๕๒๓)
ม.ป.พ, ๒๕๓๓

พิเศษ เจียจันทรพงษ์ อภิธัชชาตุ (ตำนาน
พระชาตุพนม) พิมพ์ครั้งที่ ๓
กรุงเทพฯ: เรือนแก้วการพิมพ์,
๒๕๓๗

มานิต วีสโลกม นำเที่ยววิทยะและโบราณ
สถานในจังหวัดนครราชสีมา พิมพ์
เมืองในไรภาสที่ สมเด็จพระเทพ
รัตนราชสุดาฯ สยามมรราชกุมารี
ทรงพระกรุณาโปรดเกล้าฯ เสด็จ
พระราช ดำเนิน พระราชทาน
เพลิงศพ นายมานิต วีสโลกม
ณ เมรุวัดมกุฏกษัตริยาราม
กรุงเทพฯ มหานคร ๒๕
ธันวาคม พ.ศ. ๒๕๓๐
กรุงเทพฯ: โรงพิมพ์พิมพ์เศษ,
๒๕๓๐

ลาตุแนร์ เขียน สันต์ น. โทมสมุท
แม่สี ราชอาณาจักรสยาม
กรุงเทพฯ: รุ่งเรืองรัตนัง,
๒๕๑๐

ศิลปากร, กรม ประชุมพงศาวดาร เล่มที่
๒๑ (ภาคที่ ๓๕ และ ๓๖)

กรุงเทพฯ: โรงพิมพ์คุรุสภา,
๒๕๑๑

ศิลปากร, กรม ประชุมพงศาวดาร เล่มที่
๔๐ (ภาคที่ ๖๕ พระราช
พงศาวดารกรุงศรีอยุธยาฉบับพันจัน
นุน มาศ (เจิม)
กรุงเทพฯ: โรงพิมพ์คุรุสภา,
๒๕๑๒

สมเด็จพระเจ้าบรมวงศ์เธอ กรมพระยาคำรบ
ราชานุภาพ, มูลนิธิ และหม่อม
เจ้าจจจกรณอม คีตกุล
จดหมายเหตุกรมศึกษาธิการ
วัดกุสุมา มณฑลนครราชสีมา
ของสมเด็จพระเจ้าบรมวงศ์เธอ
กรมพระยาคำรบราชานุภาพ
พ.ศ. ๒๔๗๒. พิมพ์เนื่องในวัน
ประสูติของสมเด็จพระเจ้าบรมวงศ์
เธอกรมพระยาคำรบราชานุภาพ
๒๑ มิถุนายน พ.ศ. ๒๕๓๑
กรุงเทพฯ: ออมรินทร์วันตั้ง กุ
ฬ, ๒๕๓๑

สมเศษ สีลาโมเชธรรม รายงานการขุดค้น
กำแพงเมืองนครราชสีมา
เอกสารสำนักงานโบราณคดีและ
พิพิธภัณฑสถานแห่งชาติที่ ๙
นครราชสีมา เอกสารจัดสำเนา,
๒๕๔๒

สมศักดิ์ ชรรณามวีรชา "เครื่องถ้วยสุโขทัย-
มรดกของดินไทยและ
อยุธยา". เครื่องถ้วยในเอเชีย
อาคเนย์ระหว่างพุทธศัวรรษที่
๑๕ - ๒๒ กรุงเทพฯ:
รุ่งเรืองรัตนัง ม.ป.ป.
หน้า ๑๐-๑๕

สำเนา วรางกุล "เมืองไฉราษเมื่อ ๕๐
กว่าปีก่อน" ราชสีมาอนุสรณ์
๒๕๑๐

สุรศักดิ์ก่อสร้าง, น.จ.ก. รายงานการ



ชุดค้นค่าแห่งเมืองนครราชสีมา
(เพิ่มเติม) เอกสารอัครธานา,
๒๕๔๔

จดหมายเหตุแห่งชาติ, กอง ก.๐๐๒
หวัญ ๓๓/๒ ภาพประทุและ
ค่าแห่งเมืองนครราชสีมา

สุรศักดิ์ ศรีสำอาง . เอกสารโบราณ :
โบราณคดีและประวัติศาสตร์อีสาน
เอกสารประกอบการบรรยายพิเศษ
เนื่องในโอกาสอบรมเผยแพร่ความรู้
เรื่องการอนุรักษ์เอกสารโบราณแก่
บุคลากรที่เกี่ยวข้องในภูมิภาค ครั้งที่
ที่ ๓ ภาคอีสาน วันที่
๒๖-๒๗ พฤษภาคม พ.ศ.
๒๕๔๘ ณ หอสมุดแห่งชาติเฉลิม
พระเกียรติ ร.๙ นครราชสีมา

อุบลศรี อรรถพันธ์ "พระราชพงศาวดารกรุง
ศรีอยุธยาฉบับหอพระสมุดวชิรญาณ
เลขที่ ๒๒๒, ๒/ก๑๐๔
จ.ศ.๘๐๑ - ๘๐๓" ข้อมูล
ประวัติศาสตร์ในรอบ
ทศวรรษ (พ.ศ.๒๕๒๐ -
๒๕๓๐) (กรุงเทพฯ: บริษัท
ประชาชน จำกัด, ๒๕๓๑
หน้า ๗๑ - ๗๒

Jottrand E. In Siam
Bangkok: white
Lotus, ๑๙๖๖

Smyth H. F. Five
Years in Siam
volume ๒
Bangkok: white
Lotus, ๑๙๖๔

ภาพถ่าย

จดหมายเหตุแห่งชาติ, กอง ก.๐๐๒
หวัญ ๓๓/๑ ภาพประทุและ
ค่าแห่งเมืองนครราชสีมา