

โบราณคดีนครราชสีมา



กระทรวงศึกษาธิการ
กรมส่งเสริมการศึกษาเอกชน

ใบรายงานผลนักเรียนจบการศึกษา
ชั้นมัธยมศึกษาปีที่ ๖ โรงเรียนวัดบางพลีใหญ่



โบราณคดีนครราชสีมา

(๒๕๖๖)



พิพิธภัณฑสถานแห่งชาติ













สถานที่ทำราชการอยู่ในเมือง ที่อยู่ข้าราชการ
และทั้งกรมทหารบกอยู่นอกเมืองทางทิศใต้
ส่วนทางทิศตะวันออกนั้นข้างนอกเมืองเป็น
บึงใหญ่ สำหรับขังน้ำเลี้ยงสัตว์พาหนะเรียก
ว่า ห้วยทะเล ค่ายทั้งเมืองนครราชสีมาไม่
มีแม่น้ำลำคลองเหมือนเมืองทางที่แผ่นดินต่ำ
เช่นเมืองสระบุรี และพระนครศรีอยุธยาเป็น
กัน ไคอาศัยน้ำลำตะคอง อันเป็นห้วยไหล
มาแต่เขาใหญ่ในคงพระยาไฟ ลำตะคองนี้
ไหลผ่านเมืองนครจำนาศ เมืองโคราชเก่ามา
จนเมืองนครราชสีมา แล้วเลยไปตกลำน้ำมูล
แต่พื้นแผ่นดินตรงที่ทั้งเมืองนครราชสีมา
เทือกเกือตมมาก พาให้น้ำในลำตะคองเค็ม
ใช้บริโภคไม่ได้แต่ก่อนมา จึงคิดทำทำนบ
เรียกว่าวงแระกั้นลำตะคองข้างเหนือหน้า ที่
ตำบลมะขามเตี้ย แล้วขุดเหมืองเรียกว่าลำ
ปะทูล ชักน้ำจิตไปใช้ที่ตลาดโพธิ์กลางตลอด
จนในเมืองนครราชสีมา สองข้างลำปะทูลก็

ทำเป็นสวนคันผลไม้ตลอดทาง แต่น้ำลำ
ปะทูลไม่พอ ยังต้องทำบึงที่ขังน้ำฝนไว้บริ
โภค เรียกว่าบึง คือบึงกลั่วเป็นคัน มีหลาย
แห่งรอบบริเวณเมืองนครราชสีมา และไป
จากเมืองคูเหมือนจะเป็นป่าเปลี่ยวทุกด้าน
เพราะพื้นที่เป็นคอนตลกับแอ่งไปทุกทิศ ที่
บนคอนแห้งแล้งพวกพลเมืองทำการเพาะ
ปลูกไม่ได้ทั้งไว้เป็นป่าสำหรับเลี้ยงสัตว์
พาหนะ ทั้งบ้านเรือนทำเรือสวนไร่นาตาม
ชายคอนและที่แอ่งอันเป็นที่ชุ่มชื้นควรแก่การ
เพาะปลูก ที่หว่างคอนบางแห่งเป็นท้องทุ่ง
ทำนาได้ใหญ่โต ก็มีราษฎรพลเมืองตั้งภูมิลำ
เนาอยู่เป็นหมู่ๆ ทั่วไปมีไคร่จะมีที่เบียด
เว้นแต่ในกองหรือบนคอนและทุ่งที่ฤดูน้ำ
หลาก น้ำท่วมล้นนักทำการเพาะปลูกไม่ได้
เช่นที่เรียกว่าทุ่งสัมฤทธิ์ และทุ่งกระเด็นเป็น
กัน

เมืองนครราชสีมาฉบับในทำเนียบว่า

คำนำ

เนื่องจาก คณะโบราณคดี มหาวิทยาลัยศิลปากร ได้จัดให้มีการขุดค้นโป่งขี้เหล็กขุดค้นครั้งที่ ๗ บริเวณพื้นที่เดิม ซึ่งก่อนหน้านี้ ได้มีการขุดค้นมาแล้ว ๖ ครั้ง โดยนายพิบูลย์ (Brian Peacock) อาจารย์สอนวิชาประวัติศาสตร์ โบราณคดีและมานุษยวิทยา มหาวิทยาลัยศิลปากร เป็นผู้ดำเนินการขุดค้นครั้งนี้ ซึ่งได้ขุดค้นพบวัตถุโบราณจำนวนมาก โดยเฉพาะอย่างยิ่งได้พบเครื่องมือหินขัดจำนวนมาก ซึ่งมีความสำคัญอย่างยิ่งต่อการศึกษายุคก่อนประวัติศาสตร์ในประเทศไทย

สำหรับงานนี้ คณะฯ ๑ เห็นว่าเป็นโอกาสอันดีที่จะได้เผยแพร่ความรู้เกี่ยวกับงานโบราณคดีในภูมิภาคตอนใต้ของประเทศไทยให้แก่ประชาชนในจังหวัดนครศรีธรรมราชได้ทราบ ทั้งนี้ เพราะ โบราณวัตถุที่ขุดค้นพบมีอายุประมาณ ๑๐,๐๐๐ ปี

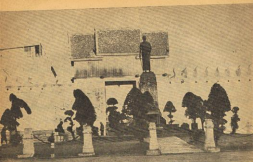
นอกจากนี้ คณะฯ ยังได้จัดให้มีการขุดค้นโป่งขี้เหล็กขุดค้นครั้งที่ ๘ บริเวณพื้นที่เดิม ซึ่งได้ขุดค้นพบวัตถุโบราณจำนวนมาก โดยเฉพาะอย่างยิ่งได้พบเครื่องมือหินขัดจำนวนมาก ซึ่งมีความสำคัญอย่างยิ่งต่อการศึกษายุคก่อนประวัติศาสตร์ในประเทศไทย

บริเวณที่ขุดค้นครั้งนี้ เป็นพื้นที่เดิมของงานขุดค้นโป่งขี้เหล็กขุดค้นครั้งที่ ๗ ซึ่งได้ขุดค้นพบวัตถุโบราณจำนวนมาก โดยเฉพาะอย่างยิ่งได้พบเครื่องมือหินขัดจำนวนมาก ซึ่งมีความสำคัญอย่างยิ่งต่อการศึกษายุคก่อนประวัติศาสตร์ในประเทศไทย

ว่าทั้งเมืองหลวงในการปกครองเป็น ๒ มณฑล
คือมณฑลฝ่ายเหนือ ทั้งเมืองหลวงที่ริม
หนองหาร (คือที่เมืองสกลนครบัดนี้) แห่ง ๑
มณฑลนครราชสีมาเป็นมณฑลฝ่ายใต้ ทั้ง
เมืองหลวงที่เมืองพิมายอยู่ริมลำน้ำมูลห่าง
เมืองนครราชสีมาบัดนี้ ไปทางทิศตะวันออก
ระยะทางประมาณ ๔๔ กิโลเมตรแห่ง ๑
เมืองพิมายเห็นจะเป็นเมืองสำคัญของขอมยิ่ง
กว่าเมืองอื่นในที่แผ่นดินสูง เพราะบริเวณ
เมืองและเทวสถานที่ย่อมสร้างไว้ ณ เมือง
พิมาย งดงามใหญ่โตกว่าที่อื่น ๆ หมด ยัง
มีบริเวณเมืองและเทวสถานที่พวกขอมสร้าง
เป็นชนาชาวย่อมลงมาปรากฏอยู่ที่อื่น ๆ อีก
หลายแห่ง สันนิษฐานว่าเห็นจะสร้างตามที่
ทั้งเมืองค่านและเมืองชั้น จะกล่าวแต่แห่งที่
สำคัญในมณฑลนครราชสีมาบัดนี้ คือที่เมือง
กำแพงเมืองเก่าในแขวงจังหวัดบุรีรัมย์ อยู่
ทางทิศใต้ห่างเมืองพิมายไประยะทางประ
มาณ ๗๐ กิโลเมตรแห่ง ๑ ที่ (วัดพนมวัน)
ใกล้เมืองนครราชสีมาบัดนี้ ทางทิศตะวันออก
ระยะทางประมาณ ๕ กิโลเมตรแห่ง ๑
ในท้องที่อำเภอสูงเนิน มีเมืองเรียกกันว่า
เมืองเก่า (อยู่ไม่ห่างทางรถไฟนัก) ประมาณ
ระยะทางห่างจากเมืองพิมายมาทางทิศตะวัน
ตก ประมาณ ๘๐ กิโลเมตรแห่ง ๑ เมือง

อันอยู่ในท้องที่อำเภอสูงเนินที่กล่าวมานี้มี
เป็น ๒ เมือง เรียกกันว่า เมืองเสมาวัง
(เห็นจะเป็นเมืองตั้งก่อน) อยู่ทางฝั่งใต้ลำ
ตะกອງเมือง ๑ อีกเมือง ๑ (เห็นจะสร้าง
ภายหลัง) เรียกกันว่าเมืองโคราช หรือเมือง
เก่า (สันนิษฐานว่าเดิมจะชื่อเมืองโคราชบุรี
ตามชื่อเมืองในอินเดียเช่นเดียวกับชื่อ เมือง
อโยธยา เมืองลพบุรี เมืองเพชรบุรี และ
เมืองราชบุรี) อยู่ทางฝั่งเหนือลำตะกอง
เมืองนี้ที่เป็นเมืองโคราชเดิม พิจารณา
โดยแผนที่เห็นได้ว่า เป็นเมืองค่านครั้งรัช
ทางที่ลงมาแผ่นดินต่ำ ค้วยทางเดินทางช่อง
พระยาไฟกับช่องพระยากลางไปร่วมกันที่เมือง
โคราชนั้น พวกขอมที่ตั้งอยู่ทางแผ่นดินสูง
ไปมาก็คัดต่อกับพวกขอมทางแผ่นดินต่ำ เดิน
ทางช่องพระยากลางและพระยาไฟเป็นนิจทั้ง
๒ ทาง ยังมีเทวสถานพวกขอมสร้างไว้ที่ตำบล
ชัยจำปาในคลองพระยากลางปรากฏอยู่แห่ง ๑
ทางคลองพระยาไฟเมื่อสร้างทางรถไฟ ก็ขุดพบ
เทวรูปของขอมหลายองค์ แต่เทวสถานเห็น
จะสูญเสียหมดแล้วจึงหาพบไม่

เมื่อไทยลงมาเป็นใหญ่ในสยามประเทศ
นี้ ทั่วราชอาณาจักรพระร่วงครองกรุงสุโขทัย
เป็นราชธานี พระเจ้ารามคำแหงมหาราช



อนุสาวรีย์เจ้าพระยา (ปิ่น) จันทบุรี (พระบาทสมเด็จพระเจ้าอยู่หัว)

ต้องยกออกไปตั้งกรุงกัมพูชาอีกหลายครั้ง การ
ที่ไทยปกครองหัวเมืองคอนแผ่นดินสูงในสมัย
นั้น เห็นจะตั้งรักษาเพียงเมืองโคราชเก่า
(ที่ตำบลสูงเนิน) เท่านั้น ในหนังสือพระ-
ราชพงศาวดารจึงไม่มีเรื่องราวกล่าวถึงเมือง
นครราชสีมา มาจนถึงแผ่นดินสมเด็จพระ-
นารายณ์มหาราช ในรัชกาลนั้นสร้างเมือง
สำคัญใกล้ชายแดนเป็นบ่อนปราการ สำหรับ
ป้องกันพระราชอาณาเขตหลายเมือง คือ
เมืองนครศรีธรรมราชเมือง ๑ เมืองพิษณุ-
โลกเมือง ๑ เมืองเพชรบูรณ์เมือง ๑ ได้ยิน
ว่าเมืองตะนาวศรีด้วยอีกเมือง ๑ ในครั้งนั้น
ให้ย้ายเมืองโคราชจากเมืองเดิมซึ่งอยู่ชายดง
ไปสร้างเป็นบ่อนปราการขึ้นใหม่ในที่เมือง
เกียวนี้ เอนามเมืองเดิมทั้งสองคือ เมือง
โคราชกับเมืองเสมา มาผูกเป็นนามเมือง
ใหม่ว่า เมืองนครราชสีมา แต่คนทั้งหลาย
ยังเรียกนามตามเคย จึงคงเรียกกันว่าเมือง
โคราชจนทุกวันนี้ มีคำกล่าวกันมาแต่ก่อน
อ้างถึงเรื่องในพงศาวดารเหนือว่า ชุนสิง-
หพสารถซึ่งพระเจ้าโคทมกรุงอินทปัตถ์แต่งให้
ไปค้าขาย ได้หนึ่งราชสีห์คอนำมาทางนี้
เมืองจึงชื่อว่าเมืองคอนราชสีห์มาคั้งนี้ เป็น
เรื่องในคำราเคียวกับที่ว่าเมืองสุพรรณบุรี
เดิมชื่อเมืองสองพันบุรี เพราะมีราชบริพา-

ตามเสด็จพระเจ้าแผ่นดินนอกบวช ๒,๐๐๐
คน และว่าตำบลสามเสนในกรุงเทพฯ นั้น
เดิมชื่อว่าตำบลสามแสน เพราะคน ๓๐,
๐๐๐,๐ คนมีอาจะลากพระพุทธรูปที่จมน้ำ
ขึ้นได้ ล้วนไม่มีผู้ต้งัน

เมืองนครราชสีมาเมืองขึ้นในท่า
เยียบครั้งแผ่นดินสมเด็จพระนารายณ์ ๕ เมือง
คือเมืองนครจำนาศัย อยู่ทางทิศตะวันตกเมือง
๑ เมืองชัยภูมิอยู่ทางทิศเหนือเมือง ๑ เมือง
พิมายอยู่ทางทิศตะวันออกเฉียงเหนือเมือง ๑
เมืองบุรีรัมย์ อยู่ทางทิศตะวันออกเมือง ๑
เมืองนางรองอยู่ทางทิศตะวันออกเฉียงใต้
เมือง ๑ ต่อมา (จะเป็นครั้งไหนบ้างไม่
ปรากฏชัด) ตั้งเมืองขึ้นเพิ่มเติมอีก ๔ เมือง
คือทางทิศเหนือตั้งเมืองบำเหน็จณรงค์ ๑
เมืองจตุรัส ๑ เมืองเกษตรสมบูรณ์ ๑ เมือง
ภูเขียว ๑ เมืองชนบท ๑ รวม ๕ เมือง
ทางทิศตะวันออกเฉียงเหนือ ตั้งเมืองพุทไธ-
สง ๑ ทางทิศตะวันออกเฉียงใต้ ตั้งเมือง
ประโคนชัย ๑ เมืองรัตนบุรี ๑ ทางทิศใต้
ตั้งเมืองปักธงชัย ๑ เมืองนครราชสีมาจึง
มีเมืองขึ้นรวม ๑๔ เมืองด้วยกัน เมื่อสร้าง
เมืองใหม่ในครั้งสมเด็จพระนารายณ์นั้น ทรง
เลือกสรรข้าราชการที่เป็นคนสำคัญออกไป



អង្គរវត្តភ្នំពេញ
 អង្គរវត្តភ្នំពេញ
 អង្គរវត្តភ្នំពេញ



ครั้งพม่ามาตีกรุงศรีอยุธยาหลัง ปรากฏว่า
เกณฑ์กองทัพเมือง นครราชสีมาลง มารักษา
กรุงฯ เติมให้ตั้งค่ายอยู่ที่วัดพระเจดีย์แก่ง
ช้างโคกเพี้ยนยัค แล้วให้พระยารัตนาธิเบศร์
คุมลงมารักษาเมืองธนบุรี ครั้นกองทัพพม่า
ยกลงมาจากเมืองสมุทรสงครามเมื่อเดือน ๑๐
ปีระกา พ.ศ. ๒๓๐๘ พระยารัตนาธิเบศร์
หนีกลับขึ้นไปกรุงฯ พวกกองทัพเมืองนคร
ราชสีมาเห็นนายทัพไม่ต่อสู้ข้าศึกก็พากันยก
กลับไปบ้านเมืองหาได้รบพุ่งกับ พม่าไม่
ต่อมาเมื่อพม่ากำลังตั้งล้อมพระนครศรีอยุธยา
ในปีจอ พ.ศ. ๒๓๐๙ มีเรื่องราวกับเมือง
นครราชสีมาอีกตอนหนึ่ง เหตุการณ์กรมหมื่น
เทพพิพิธย้ายเธอ ซึ่งเป็นโทษต้องเนรเทศ
ไปอยู่ ณ เมืองจันทบุรี ชักชวนพวกชาวเมือง
ชายทะเลทาง ตะวันออกยกเป็น กองทัพมา
หวังจะมารบพม่าแก่กรุงศรีอยุธยา กรมหมื่น
เทพพิพิธมาถึงเมืองปราจีนบุรี ให้กองทัพ
หน้ามาตั้งที่ปากน้ำไชยกา แขวงจังหวัด
นครนายก พม่ายกไปตีกองทัพหน้าแตก กรม
หมื่นเทพพิพิธเห็นจะสู้พม่าไม่ได้ ก็เลยขึ้นไป
ทางแขวงเมืองนครราชสีมา ไปตั้งอยู่ที่ค่าน
โคกพระยา พระพิบูลสงครามผู้ว่าราชการ
เมืองนครนายกกับหลวงนรินทร์ (ซึ่งได้เข้า
เป็นพวกกรมหมื่นเทพพิพิธ) ไปตั้งอยู่ที่เมือง

นครจันทิก อีกพวก ๑ กรมหมื่นเทพพิพิธ
คิดจะชักชวน พระยานครราชสีมาให้เกณฑ์
กองทัพลงมารบพม่า แต่พระยานครราชสีมา
คนนั้นเป็นอริอยู่กับพระพิบูลสงคราม ผู้ว่า
ราชการเมืองนครนายก แต่งคนร้ายให้มา
ลอบฆ่า พระพิบูลสงครามกับ หลวงนรินทร์
เสีย กรมหมื่นเทพพิพิธจึงให้ไปลอบฆ่าพระ
ยานครราชสีมาเสียบ้าง แล้วเข้าไปตั้งอยู่ใน
เมืองนครราชสีมา ขณะนั้นหลวงแพ่งน้อง
พระยานครราชสีมาหนีไปยังเมืองพิมาย ไป
เกณฑ์คนยกเป็นกองทัพมาจับกรมหมื่นเทพ
พิพิธได้จะให้ปลงพระชนม์เสีย แต่พระพิมาย
ไม่เห็นชอบด้วย ขอเอากรมหมื่นเทพพิพิธไป
คุมไว้ที่เมืองพิมาย ครั้นกรุงศรีอยุธยาเสียแก่
พม่าข้าศึกถล่มพระราชมังคลาภิเษกพระราชม
อานาจักร พระพิมายจึงยกกรมหมื่นเทพ
พิพิธขึ้นเป็นใหญ่อยู่ ณ เมืองพิมาย จึงได้มี
นามปรากฏว่าเจ้าพิมาย มีอาณาเขตตลอด
มณฑลนครราชสีมา ทั้งเป็นอิสระอยู่ทุก ๑
ในเวลาบ้านเมืองเป็น ปรกติเมื่อ คราวเสีย
กรุงศรีอยุธยานั้นที่ในบริเวณกลางเมืองพิมาย
มีวัดอยู่ทางทิศตะวันออกเฉียงเหนือ วัด ๑
แบบอย่างสร้างพระอุโบสถ กุเป็นฝีมือช่าง
กรุงศรีอยุธยา เข้าใจว่าเห็นจะเป็นของสร้าง
ครั้งเจ้าพิมายยังปรากฏอยู่อย่าง ๑ กับที่ยอก

ปรากฏใหญ่มีรอยก่ออยู่ไว้แทนศิลาที่ชำรุดไป
ก็เห็นจะเป็นของก่อครั้งเจ้าพิมายอีกอย่าง ๑

ในสมัยใกล้กรุงศรีอยุธยาจะเสียแก่
พม่าข้าศึกเมื่อ พ.ศ. ๒๓๑๐ นั้น ประเทศ
ที่ต่อแดนไทย ทางทิศตะวันออกก็กำลังอยู่
เหิง กรุงศรีสัตนาคนหุตยังเป็นอิสระอยู่ แต่
เกิดรบพุ่งชิงราชสมบัติอยู่ ส่วนเมืองกัมพูชา
เป็นประเทศขึ้นกรุงศรีอยุธยา ก็เกิดชิงราช
สมบัติกันเองเป็น จลาจลทั้ง ๒ ประเทศ
เพราะฉะนั้นการปกครองบ้านเมืองทางตอน
แผ่นดินสูง อำนาจเจ้าเมืองเวียงจันทน์มีอยู่
เพียงตอนเหนือ (คือที่เป็นมณฑลอุบลรัตน์)
เจ้าเมืองจำปาศักดิ์ก็ปกครองเพียงหัวเมืองที่
อยู่ใกล้แม่น้ำโขง ข้างตอนใต้กรมหมื่นเทพ
พิพิธซึ่งเป็นเจ้าพิมาย ก็มีอำนาจอยู่เพียงใน
เขตมณฑลนครราชสีมา ทั้งที่นอกจากที่
กล่าวคือ บรรดาเมืองที่อยู่ใน มณฑลร้อยเอ็ด
และมณฑลอุบลรัตน์ต่างอยู่โดยลำพัง ข้าง
ตอนเหนือพลเมืองเป็นไทย (ซึ่งเราเรียกกัน
ลาวพุงขาว) โดยมากข้างตอนใต้ที่ต่อแดน
กรุงกัมพูชา คือ เมืองสุรินทร์ เมืองสังขะ
เมืองชุมพร ๓ เมืองนี้พลเมืองเป็นขอมเป็น
พื้น เราเรียกกันว่าเขมรป่าดงกัน

เมื่อเจ้าตากมีชัยไล่ พวกพม่าไป จาก
พระนครศรีอยุธยาแล้วมาตั้งเมืองธนบุรีเป็น
ราชธานีนั้น ยังมีผู้ตั้งเป็นใหญ่อยู่ในประเทศ
นี้อีก ๔ ก๊ก คือทางเหนือ เจ้าพระฝางก๊ก ๑
เจ้าพระยาพิษณุโลกก๊ก ๑ ทางตะวันออก
เจ้าพิมายก๊ก ๑ ทางใต้เจ้านครศรีธรรมราช
ก๊ก ๑ ต่างไม่ยอมอ่อนน้อมต่อพระเจ้ากรุง
ธนบุรี ๆ จึงยกกองทัพไปตีเมืองพิษณุโลก
เมื่อฤดูน้ำมีชว พ.ศ. ๒๓๑๑ แต่ไปถูก
อาวุธข้าศึกต้องล่าถอยกลับมา พอถึงฤดูแล้ง
ในปีชวกันนั้น ก็ยกกองทัพขึ้นไปตีเมืองนคร
ราชสีมา กองทัพกรุงธนบุรีที่ยกไปครั้งนั้นแยก
เป็น ๒ ทပ် กองทัพที่พระเจ้ากรุงธนบุรีเสด็จ
คุมไปเอง ยกขึ้นไปทางคงพระยาไฟเข้าตีทาง
ด้านตะวันตกทาง ๑ ให้พระบาทสมเด็จพระ
พุทธยอดฟ้าจุฬาโลก เมื่อยังดำรงพระยศ
เป็นพระราชนรินทร์ กับกรมพระราชวังบวร
มหาสุรสิงหนาท เมื่อยังดำรงพระยศเป็นพระ
มahanetri คุมกองทัพขึ้นไปทางช่องเรือแตก
(เขาใจว่าช่องสระแตราก) เข้าตีทางด้านใต้
ทาง ๑ ฝ่ายเจ้าพิมายให้พระยาศรีสุริยวงศ์
ผู้สำเร็จราชการแผ่นดิน (คือพระพิมายที่เป็น
ผู้ยกขึ้นเป็นใหญ่นั้น) เป็นแม่ทัพใหญ่ ให้มอ
ย่ำปลัดทัพพม่าที่หนีพระเจ้ากรุงธนบุรีไปจาก
พระนครศรีอยุธยา เป็นที่ปรึกษา คุมกองทัพ

มาต่อสุริยาแดน ครั้นนั้นกำลังรัชพลของ
เจ้าพิมายเห็นจะมีน้อย ไม่พอจะรักษาบ้อม
ปราการเอาเมืองนครราชสีมาเป็นที่มั่น จึง
ปรากฏว่ากองทัพเจ้าพระยาศรีสุรียวงค์มาถึง
ค่ายสกัดทางอยู่ที่ค่าน จอหอ ข้างเหนือเมือง
นครราชสีมาแห่ง ๑ แล้วให้บุตรซึ่งเป็นที
พระยาวรวงศาธิราช กุมกองทัพมาตั้งค่าย
สกัดทางอยู่ที่ค่านกะโทก ข้างใต้เมืองนคร
ราชสีมาอีกแห่ง ๑ กองทัพพระเจ้ากรุงธนบุรี
ก็ได้อาศัยค่านจอหอ จับเจ้าพระยาศรีสุรียวงค์
ไว้ กองทัพพระมหาหมื่นศรี พระราชรินทร์
ก็อาศัยค่านกะโทกแตก พระยาวรวงศาธิราช
หนีไปทางเมืองเขมรต่ำ กองทัพพระมหา
หมื่นศรี กับพระราชรินทร์ตามไปตีได้ เมือง
เขมรราชอีกเมือง ๑ เจ้าพิมายรู้ว่ากองทัพ
เรือก็กลบหนีหมายจะไปอาศัยเมืองเวียง
จันทร์ แต่ขุนชนะกรมการเมืองนครราชสีมา
ตามจับมาถวายพระเจ้ากรุงธนบุรีได้ จึงทรง
ตั้งให้ขุนชนะเป็นพระยานครราชสีมา แต่
นั้นก็ได้เมืองนครราชสีมาเป็นเมืองขึ้นกรุง
ธนบุรี แต่พระเจ้ากรุงธนบุรี ยังคงต้อง ทำการ
ปราบปรามพวกที่ตั้งเป็นอิสระต่อกัน เมื่อ
ปราบปรามได้หมดแล้วยังต้องรบกับพม่าต่อ
มาอีกหลายปี จึงมิได้จัดวางการปกครอง

* ในหนังสือพระราชพงศาวดารว่า ค่านจอนทก
คามแผนที่มีอยู่ในทางทัพ

เมืองนครราชสีมาให้เป็นเขื่อนขันธมั่นคง
เพราะเหตุนั้นเมื่อ พ.ศ. ๒๓๑๘ เวลากำลัง
กรุงธนบุรีติดรบกับพม่าคราวระแชนั่นก็มา
ตีหัวเมืองเหนือ พระยาเจ้าเมืองนางรองอัน
เป็นเมืองขึ้นของเมืองนครราชสีมา ไม่ชอบ
กับพระยานครราชสีมาแต่เดิม เห็นได้ที
จึงเอาเมืองไปขอขึ้นต่อเจ้าโอ ซึ่งครองเมือง
นครจำปาศักดิ์เป็นอิสระอยู่ในสมัยนั้น ฝ่าย
เจ้าโอคิดว่าไทยคงแพ้พม่ากับไว้ พระยา
นางรองก็ตั้งแข็งเมืองไม่ยอมขึ้นต่อเมืองนคร
ราชสีมาครั้นพม่าล่าทัพกลับไปแล้ว พระเจ้า
กรุงธนบุรีจึงให้พระบาทสมเด็จพระพุทธยอด
ฟ้าจุฬาโลก เมื่อยังดำรงพระยศเป็นเจ้าพระ
ยาจักรีเสด็จไปปราบปรามเมื่อ พ.ศ. ๒๓๑๘
เจ้าพระยาจักรียกกองทัพไปยังเมืองนครราช
สีมา แล้วให้กองหน้าไปจับได้ตัวพระยา
นางรองมาชำระได้ความว่า เจ้าเมืองจำปาศักดิ์
กำลังเตรียมกองทัพ จึงบอกเข้ามายังกรุง
ธนบุรี จะขอไปตีเมืองจำปาศักดิ์ต่อไป พระเจ้า
กรุงธนบุรีจึงให้กรมพระราชวังบวรมหาสุ
รสิงหนาท เมื่อยังดำรงพระยศเป็นเจ้าพระยา
สุรสีห์ยกกองทัพหนุนขึ้นไปอีกทัพ ๑ เจ้า
พระยาทั้ง ๒ ยกกองทัพไปตีได้เมืองนครจำ
ปาศักดิ์ และหัวเมืองทางปากแม่น้ำโขงฝั่ง
โน้น จนถึงเมืองอัตปือ ได้หัวเมืองทางริม

แม่น้ำโขงช้างได้ตลอดจนต่อแดนกรุงกัมพูชา ซึ่งเป็นประเทศราชขึ้นกรุงธนบุรีอยู่แล้ว แล้วให้ไปเกลี้ยกล่อมหัวเมืองเขมรบ้าง ก็ยอมสามัคคีกันต่อไทยทั้ง ๓ เมือง ในครั้งนั้นราชอาณาจักรกรุงธนบุรีขยายออกไปตลอดแผ่นดินสูง ในตอนช้างเผือกได้เมืองนครราชสีมาได้ปกครองบังคับบัญชาเหล่าหัวเมืองที่ได้ใหม่ เมืองนครราชสีมาจึงเป็นเมืองสำคัญยิ่งขึ้นกว่าแต่ก่อน แต่ในชั้นนี้หัวเมืองทางช้างเผือกเหนือเมืองนครราชสีมา ยังคงเป็นอาณาเขตของกรุงศรีสัตนาคนหุตอยู่ ด้วยพระเจ้าบุญสุริยา เจ้ากรุงศรีสัตนาคนหุต ได้ทำทางไมตรีกับพระเจ้ากรุงธนบุรีไว้แต่ก่อน ครั้นเมื่อปีจอ พ.ศ. ๒๓๒๑ เกิดสงครามขึ้นในระหว่างกรุงธนบุรีกับกรุงศรีสัตนาคนหุต ด้วยเหตุเรื่องพระวอเสนาบดีเมืองเวียงจันทน์คน ๑ เกิมเกือกรับพระเจ้าบุญสุริยา จึงอพยพสมัครพรรคพวกลงมาถึงภูมิลำเนาอยู่ที่ตำบลคอนมดแดงใกล้ลำน้ำมูล (ไม่ห่างจากที่ตั้งเมืองอุบลราชธานี เคียงวันนุก) ซึ่งในสมัยนั้นกรุงศรีสัตนาคนหุตมิได้ปกครองลงมาถึง ครั้นเมื่อเจ้าพระยาจักรีกับเจ้าพระยาสุรสีห์ไปตีเมืองนครจำปาศักดิ์ พระวอเข้ามาสามัคคีขอขึ้นต่อกรุงธนบุรี พระเจ้ากรุงธนบุรีจึงทรงตั้งให้พระวอ

ปกครองท้องที่ ๆ อยู่ขึ้น ขึ้นต่อเมืองนครราชสีมา พระเจ้าบุญสุริยาได้ทราบข่าวพระวอสามัคคีก็ยกกองทัพไปตีเมืองนครราชสีมาให้พระยาสุโขทัยกำลังลงมาจับพระวอฆ่าเสีย พระเจ้ากรุงธนบุรีจึงให้พระบาทสมเด็จพระพุทธยอดฟ้าจุฬาโลก เมื่อดำรงพระยศเป็นสมเด็จพระเจ้าพระยามหากษัตริย์ศึกเป็นแม่ทัพใหญ่ ยกกองทัพขึ้นไปตีกรุงศรีสัตนาคนหุตทางเมืองนครราชสีมาทาง ๑ ให้กรมพระราชช่วงบรมหาสุรสิงหนาทเมืองยังเป็นเจ้าพระยาสุรสีห์คุมกองทัพยกไปทางลำแม่น้ำโขง ตีหัวเมืองขึ้นกรุงศรีสัตนาคนหุต ขึ้นไปบรรจบกับกองทัพสมเด็จพระเจ้าพระยามหากษัตริย์ศึกที่เมืองเวียงจันทน์อีกทาง ๑ กองทัพไทยตีได้กรุงศรีสัตนาคนหุตคราวนี้ ได้พระพุทธปฏิมากรแก้วมรกต กับทั้งเมืองใหญ่น้อยทั้งปวงบรรดาอยู่ในแผ่นดินสูง ซึ่งมีได้เคยขึ้นต่อกรุงศรีอยุธยา มาแต่ก่อน มาเป็นอาณาเขตทั้งหมด เมืองหลวง พระบาง ก็มาสามัคคียอมเป็นเมืองขึ้นแต่นั้นมา

มาครั้งสมัยเมื่อต้นกรุงรัตนโกสินทร์เป็นราชธานี ในรัชกาลที่ ๑ ทรงจัดการปกครองหัวเมืองทางแผ่นดินสูงตอนริมแม่น้ำโขงเป็นประเทศราช ๓ เมือง คือ เมือง

เวียงจันทน์ ๑ เมืองนครพนม ๑ เมืองนครจำ
ปาศักดิ์ ๑ ให้เมืองนครราชสีมาปกครอง
เมืองเขมรป่าดง และหัวเมืองคอนอันมิได้
ขึ้นต่อประเทศราชทั้ง ๓ นั้น และกำกับ
ตรวจตราเมืองประเทศราชเหล่านั้นด้วย เห็น
ระบือเมืองนครราชสีมาเป็นเมืองเอกในคอน
นี้ จึงปรากฏว่าผู้สำเร็จราชการเมืองมัยศ
เป็นเจ้าพระยา ออห์เมื่อในรัชกาลที่ ๑ นั้น
เกิดช้างเผือกพัง กลดองได้ในแขวงเมืองกุ
เรียว อันเป็นเมืองขึ้นของเมืองนครราชสีมา
๒ ช้างขึ้นระวางเป็นพระอินทรโยธราช้าง ๑
พระเทพกษัตริย์ช้าง ๑ เสวซึ่งผูกช้างเผือก
เมื่อส่งเข้ามาถึงเมืองนครราชสีมา ยังรักษา
ไว้ปรากฏอยู่ข้างนอกเมืองทางก้านเหนือจน
บัดนี้

ในคอนปลายรัชกาลที่ ๑ เมื่อเจ้านคร
เวียงจันทน์อินทวงศ์ถึงพิราลัย ทรงตั้งเจ้าอนุ
วงศ์องค์ชายขึ้นเป็นเจ้านครเวียงจันทน์ เจ้า
อนุวงศ์นี้เรียกกันเป็นสามัญว่าเจ้าอนุ เป็น
บุตรของพระเจ้าบุญสารคน ๑ เมื่อยังเป็น
ตำแหน่งอุปราช เจ้าอนุได้คุมกองทัพเมือง
เวียงจันทน์ไปช่วยรบพม่าที่เมืองเชียงใหม่อีกครั้ง
๑ และที่เมืองเชียงแสนอีกครั้ง ๑ จึงเป็น
มีความชอบมาแต่ก่อน พอเจ้าอนุครอง
เมืองเวียงจันทน์ไม่ช้าก็สิ้นรัชกาลที่ ๑ มีเนื้อ

ความกล่าวกันมาว่า เมื่อในรัชกาลที่ ๒ นั้น
เจ้าอนุแสดงความสามารถกับกษัตริย์ที่ราชการมาก
หมั่นลงมาเฝ้าฯ และเวลามายู่ในกรุงเทพฯ
นั้น ถ้ามีราชการอันใดก็รับทำโดยแข็งแรง
จึงเป็นผู้ที่สนิทกับชอบพระราชอัธยาศัย อยู่
มาถึงปีเถาะ พ.ศ. ๒๓๖๒ มีข้าคน ๑ ชื่อ
อ้ายสา เกียกโง้ง ทั้งตัวเป็นผู้เคซิ่นที่
เมืองสาวันทางฝั่งซ้ายแม่น้ำโขง รวบรวม
สมัครพรรคพวกได้หลายพัน ยกเป็นกอง
ทัพมาตีเมืองนครจำปาศักดิ์ เจ้านครจำปา
ศักดิ์ (หมายน้อย) ผู้ไม่ได้ครองทั้งเมืองหนีมา
จึงมีท้องตราสั่งให้เจ้าอนุแต่งกองทัพเมือง
เวียงจันทน์ ลงมาช่วยปราบปรามด้วยอีกพวก
หนึ่งเจ้าอนุให้เจ้าราชบุตร (โย) ซึ่งเป็น
บุตรคุมกองทัพลงมาตามท้องตรา กองทัพ
เมืองเวียงจันทน์ไปถึงเมืองนครจำปาศักดิ์ ก่อน
กองทัพเจ้าพระยานครราชสีมา เจ้าราชบุตร
รบชนะพวกขบถจับได้ตัวอ้ายสา เกียกโง้ง
กับพรรคพวกเป็นอันมากส่งเข้ามาถวายยัง
กรุงเทพฯ เมื่อเสร็จการปราบปรามขบถครั้งนี้
พระบาทสมเด็จพระพุทธเลิศหล้านภาลัย ทรง
พระราชดำริว่า พวกเจ้านายเมืองนครจำปา
ศักดิ์อ่อนแอ จะให้ไปครองเมืองอีกก็ก
รักษาเมืองไว้ไม่ได้ และครั้งนี้เจ้าอนุกราบ
ทูลขอให้เจ้าราชบุตร (โย) เป็นเจ้าเมือง

นครจำปาศักดิ์รับจะช่วยเหลือให้เกิดเหตุร้ายได้อีก จึงทรงพระกรุณาโปรดฯ ตั้งเจ้าราชบุตร (ไธ) ให้เป็นเจ้านครจำปาศักดิ์ ค่ายทรงไว้วางพระราชหฤทัยในเจ้าอนุ เจ้าอนุจึงได้มีอำนาจตลอดกลาแม่น้ำโขงลงมาจนถึงฝ่ายใต้ พอถึงรัชกาลที่ ๒ เจ้าอนุทูลขอครอบครองลาวที่เมืองสระบุรีไม่ได้ดังประสงค์ก็เป็นขอบ ทั้งได้กล่าวมาในตอนเรื่องตำนานเมืองสระบุรี เมื่อ เจ้าอนุยกกองทัพมาตั้งอยู่ที่เมืองนครราชสีมาครั้งนั้น สั่งให้กวาดต้อนกรมการและพวกพลเมืองชายหญิงเป็นเชลยจะเอาไปเมืองเวียงจันทน์ทั้งสิ้น คุณหญิงไม่ภรรยาพระยาปลัด ก็ถูกกวาดต้อนไปกับพวกครัวด้วย คุณหญิงไม่นั้นเป็นหญิงที่กล้าหาญ และมีความสามารถ จึงก็อธิบายกับพวกกรมการและชาวเมืองนครราชสีมาที่ถูกจับไปด้วยกัน แกล้งทำกลัวเกรงประจบพวกเมืองเวียงจันทน์ที่คุมครัวไปให้ตายใจ แล้วทำเป็นป่วยเจ็บให้ต้อนไปช้า ๆ ค่อยรวบรวมพวกครัวจนเห็นว่ามิกล้าตั้งมากด้วยกันแล้ว พอถึงที่ตำบลทุ่งสำริดพักค้างคืนอยู่ที่นั่น เพลดึกพวกครัวก็พร้อมกันฆ่าพวกชาวเวียงจันทน์ที่ควบคุมไปตายเกือบหมด เก็บเอาเครื่องศาสตราวุธไว้สำหรับตัว แล้วหาที่ซุกซ่อนทั้งค่ายมั่นอยู่ ณ ตำบลนั้น เจ้าอนุรู้ความให้

เจ้าสุทธีสารคุมกำลังไปปราบพวกครัว พวกครัวก็จัดกันเป็นกระบวนทัพ กรมการผู้คุมพลชาย ตัวคุณหญิงไม่คุมพลผู้หญิง ยกออกตีกองทัพพวกชาวเวียงจันทน์แตกยับเยิน พอเจ้าอนุได้ข่าวว่าเจ้าราชวงศ์ลงมาทำการไม่สมประสงค์ และที่กรุงเทพฯ เตรียมกองทัพจะยกไป เจ้าอนุก็รีบล่าทัพกลับไปเมืองเวียงจันทน์ หาได้พวกครัวเมืองนครราชสีมาไม่ โดยความชอบครั้งนี้เมื่อเสร็จการสงครามแล้ว พระบาทสมเด็จพระนั่งเกล้าเจ้าอยู่หัว จึงทรงตั้งคุณหญิงไม่เป็นท้าวสุรนารี เหมือนอย่างพระบาทสมเด็จพระพุทธยอดฟ้าจุฬาโลก ทรงตั้งคุณหญิงจัน ภรรยาพระยาอดุล เป็นท้าวเทพกษัตรี โดยความชอบครั้งต่อสู้พม่ารักษาเมืองถลางไว้ได้แต่ก่อนฉะนั้น เมื่อปราบเขตเวียงจันทน์ราบคาบแล้ว พระบาทสมเด็จพระนั่งเกล้าเจ้าอยู่หัว โปรดฯ ให้เลิกประเทศราชเวียงจันทน์ แล้วแบ่งเขตแดนจัดตั้งเป็นหัวเมืองน้อยใหญ่ อย่างหัวเมืองชั้นในชั้นหลายเมือง หัวเมืองทางแผ่นดินสูงที่มีอยู่ในปัจจุบัน เช่นเมืองอุบลและเมืองร้อยเอ็ด เมืองหนองคายเป็นต้น เป็นเมืองตั้งครั้งรัชกาลที่ ๓ นั้นโดยมาก และต่อมาในรัชกาลที่ ๓ นั้นเมื่อทำสงครามกับญวนก็ได้รับพลเมืองนคร-

[illegible]

๑๓. ๑๔. ๑๕. ๑๖. ๑๗. ๑๘. ๑๙. ๒๐. ๒๑. ๒๒. ๒๓. ๒๔. ๒๕. ๒๖. ๒๗. ๒๘. ๒๙. ๓๐. ๓๑. ๓๒. ๓๓. ๓๔. ๓๕. ๓๖. ๓๗. ๓๘. ๓๙. ๔๐. ๔๑. ๔๒. ๔๓. ๔๔. ๔๕. ๔๖. ๔๗. ๔๘. ๔๙. ๕๐. ๕๑. ๕๒. ๕๓. ๕๔. ๕๕. ๕๖. ๕๗. ๕๘. ๕๙. ๖๐. ๖๑. ๖๒. ๖๓. ๖๔. ๖๕. ๖๖. ๖๗. ๖๘. ๖๙. ๗๐. ๗๑. ๗๒. ๗๓. ๗๔. ๗๕. ๗๖. ๗๗. ๗๘. ๗๙. ๘๐. ๘๑. ๘๒. ๘๓. ๘๔. ๘๕. ๘๖. ๘๗. ๘๘. ๘๙. ๙๐. ๙๑. ๙๒. ๙๓. ๙๔. ๙๕. ๙๖. ๙๗. ๙๘. ๙๙. ๑๐๐.

พระยาคเป็นกรมหมื่น เป็นข้าหลวงใหญ่
มณฑลลาวกลาง ต่อมาเมื่อจกหัวเมืองเป็น
มณฑลเทศาภิบาลทั่วทั้งพระราชอาณาเขต
เปลี่ยนนามมณฑลทั้ง ๓ นั้น มณฑลลาว
พวนเปลี่ยนชื่อเป็นมณฑลอุดร ทั้งที่ว่าการ
ณ บ้านเคื่อหมากแข้ง ซึ่งยกขึ้นเป็นเมือง
อุดรราชธานีมณฑล ๑ มณฑลลาวกาวเปลี่ยน
ชื่อเป็นมณฑลอีสาน ทั้งที่ว่าการ ณ เมือง
อุบลราชธานีมณฑล ๑ มณฑลนี้ต่อมาแยก
ออกเป็น ๒ มณฑลตอนเหนือเรียกว่ามณฑล
ร้อยเอ็ด ทั้งที่ว่าการ ณ เมืองร้อยเอ็ด
มณฑล ๑ ตอนใต้เรียกว่ามณฑลอูบล ทั้งที่
ว่าการ ณ เมืองอุบลราชธานีมณฑล ๑ ส่วน
มณฑล ๑ ส่วนมณฑลลาวกลางนั้นเปลี่ยน
ชื่อเป็นมณฑลนครราชสีมา ทั้งที่ว่าการ
อยู่ ณ เมืองนครราชสีมาสืบมา

แต่การสำคัญที่สุด อันเนื่องด้วยเรื่อง
ตำนานของเมืองนครราชสีมา ซึ่งได้มีขึ้น

เมื่อในรัชกาลที่ ๕ นั้น คือการทำทางรถไฟ
ทั้งแก่กรุงเทพฯ ไปจนถึงเมืองนครราชสีมา
ทางรถไฟสายนี้ได้จับลงมือสร้างเมื่อวัน
โกสินทร์ศก ๑๑๐ (พ.ศ. ๒๔๓๔) สร้าง
สำเร็จได้เปิดใช้การถึงพระนครศรีอยุธยาเมื่อ
พ.ศ. ๒๔๓๕ ถึงเมืองสระบุรีเมื่อ พ.ศ.
๒๔๔๐ และสร้างสำเร็จถึงที่สุดทาง ณ เมือง
นครราชสีมา พระบาทสมเด็จพระจุลจอม
เกล้าเจ้าอยู่หัว ได้เสด็จไปเปิดทางรถไฟถึง
เมืองนครราชสีมา เมื่อวันที่ ๒๑ ธันวาคม
รัตนโกสินทร์ศก ๑๑๕ (พ.ศ. ๒๔๔๓) ก็
แต่มีรถไฟแล้ว เมืองนครราชสีมาก็เจริญ
รวดเร็วโดยลำดับมา จนทราบเท่าทุกวันนี้
ยุคี่เรื่อ่งตำนานเมืองนครราชสีมาเพียงเท่านี้

คัดจากหนังสือ เทวทูตทางรถไฟ
เรื่องเมืองนครราชสีมา
พระนิพนธ์สมเด็จพระอัครราชูปถัมภ์



สถานที่ทำการอยู่ในเมือง ซึ่งผู้รับราชการ
และที่ซึ่งกรมทหารบกอยู่นอกเมืองทางทิศใต้
ด้านทางทิศตะวันตกออกห่างจากเมืองเป็น
หนึ่งโหล่น สำหรับจังหวัดเมืองลี้กวักทางเหนือ
ที่ หัวทะเล หัวเขื่อนเมืองนครราชสีมาไม่
มีแม่น้ำลำคลองเหมือนเช่นเมืองทางที่แม่น้ำลำ
น้ำเมืองสระบุรี และพระนครก็อยู่ตรงที่เป็น
สัน ให้อาบน้ำในลำคลอง อันเป็นหัวไหล
ตามลำน้ำใหญ่ในคลองพระยาไฟ ลำคลองนี้
ไหลจากเมืองนครราชสีมา เมืองโคราชเข้ามา
ตามเมืองนครราชสีมา แล้วลงไปปากลำน้ำมูล
แต่ที่แม่น้ำลำคลองที่ทั้งเมืองนครราชสีมา
มีอาณาเขตนาน พาย้ำน้ำในลำคลองก็
ใช้วิธีโยกโยกไปมาทุกฤดูน้ำ จึงเกิดน้ำท่วม
เมื่อคราวสงครามน้ำลำคลองวังเหนือ น้ำ ที่
ลำนครราชสีมา แล้วอุทิศเหมือนเรือกว่าห้า
โหล่น จึงน้ำไหลไปใช้ที่กองรถไฟที่สถานีหนอง
หินในเมืองนครราชสีมา สองข้างลำประพุกก็

ที่นี้เป็นส่วนอันสุดโต่งของศาสนา แม้เห็นว่า
ปวงชนไม่พอ จะต้องทำเป็นกิจจำเป็นไว้ปวง
โลก เรียกว่าบุง ก็อุปมาอันเป็นอัน อธิบาย
แห่งรอบปวงบริเวณเมื่อแสดงภาพขึ้นมา แลจะไป
จากเมืองคูเพมีสจะเป็นน้ำเบ็ดตัวทุกด้าน
เพราะพื้นที่ที่เป็นคอนกรีตกับถนนไม่พอกิจ ที่
บนคอนกรีตแล้วพวกคนเมืองที่กล่าวเพาะ
ปลูกไม้โตก็ทิ้งไว้เป็นน้ำสำหรับเลี้ยงสัตว์
คattle ที่บ้านเรือนข้างเรือกรสวน ไร่ นา กาก
ร้างคอนกรีตที่ล่องลงแม่น้ำที่ศูนย์ชาวคนแก่
เพาะปลูก ที่หว่างคอนกรีตแห่งนี้เป็นห้องท่ง
ลึกลงไปใต้ดิน ก็มีชาวกรคนเมืองตั้งอยู่
ถึงหลายแห่งอยู่ ๆ หัวใจไม้โตจะเกิดที่เขื่อน
เวินแคในของหรือบนคอนกรีตที่ก่อกำ
หลาย ฝ่ายคนอีกมากทำการเพาะปลูกไม่ได้
เช่นที่เรียวท่งแม่น้ำคูร์ และทุ่งกระเด็นเป็น
น้ำ

เมื่อจะคบหาใครก็ตามให้ดูที่หน้ามือก่อน

เป็นวันเมืองโต ขณะนั้นเอง (เพื่อจะเป็น
เมื่อวันวิสาขบูชา ๑ พฤษภาคมโกสินทร์) ๒๓
ขึ้นเป็นวันเมืองเอก เสนอขึ้นเมืองพิษณุโลก
แล้วเมืองนครราชสีมา เพราะเมืองนคร
ราชสีมาเป็นเมืองสำคัญสำหรับการปกครอง
พระราชอาณาจักทางด้านตะวันออก เหตุ
ฉะนั้นเมืองใหญ่อยู่ต้นหนทางที่จะไปมาใน
ระหว่างเมืองในลุ่มแม่น้ำเจ้าพระยา กับ
ลุ่มแม่น้ำมูลที่อยู่ทางลุ่มแม่น้ำโขง ต้อง
เดินผ่านเขตเมืองนครราชสีมาช่องทางที่
สำคัญสำหรับเราเขื่อน คือช่องคลองพระยาตาก
ทางไปจากเมืองไชยนาทลุ่มน้ำโขง ช่องพระ
ยาไปทางไปจากเมืองสระบุรีก็ขึ้นช่องบุรณ
ช่องมณฑล และช่องตะโก อันเป็นทาง
ไปจากมณฑลเมืองปราจีนบุรีก็ ขึ้นในเขต
เมืองนครราชสีมาทั้งนั้น เพราะฉะนั้นใน
การปกครองราชการมณฑลทิศตะวันออกก็
ใช้การปกครองรักษาพระราชอาณาเขตทาง
นั้นก็ขึ้น จึงตั้งเมืองนครราชสีมาเป็นกั
อำนวยการ ส่วนการรักษานั้นบรรดาอินท
ที่ลงมาทั้งเมืองทางตะวันออก และอินทที่
ส่งไปมาทั้งกลาง เพื่อจัดการทางหัวเมือง
เหล่านั้น ก็ต้องผ่านช่องทางที่กล่าวมา อาศัย
เมืองนครราชสีมาเป็นกลางที่ขึ้นราชอาณา
เขตอินททั้ง เมืองนครราชสีมาจึงเป็นค

สำคัญในการรักษาคืออินทอย่างหนึ่ง กาย
เหตุที่กล่าวมาทั้งหมดในแผนที่นั้นส่วนมากที่กล่าว
ในแผนที่นี้ จึงทำไปเมื่อสมการราชอาณา
เขตทางขึ้น

ตำนานเมืองนครราชสีมา

ท้องที่มณฑลนครราชสีมา เป็นที่
สำคัญมาแต่ครั้งเมื่อพวกชองเป็นใหญ่ใน
ประเทศนี้ แต่พวกชองอยู่ทางใต้ ทิศ
ราศี ๓ เมืองนครราชสีมา (ซึ่งในเวลานี้เรียกว่า
เมืองนครราชสีมา) พระยาตากเขตต์มาทาง
ช้างเผือกเป็น ๒ ทาง ทาง ๑ พระยาตาก
เขตต์มาทางแม่น้ำเจ้าพระยา (คือมณฑลปราจีน
บุรี) มาลงลุ่มแม่น้ำเจ้าพระยา ถึงเมือง
สระบุรีเป็นเมืองหลวงปกครองมณฑลระ
เทศ ๑ ตั้งเมืองสุโขทัยเป็นเมืองหลวง
ปกครองมณฑลระเทศ ๑ ตั้งเมืองศรี
เทพ (อยู่ในเขตอำเภอเมืองบุรีรัมย์ จังหวัด
บุรีรัมย์) เป็นเมืองหลวง ปกครองหัว
เมืองลุ่มลำน้ำป่าสักทางช้างเผือกเทศ ๑
ทางที่มายังอาณาเขตทิศทาง ๑ นั้น พวก
ชองเดินช้างมาเขื่อนขึ้นทางช่องซึ่งมีอินท
นั้นว่าช่องผดิด มาในท้องที่นั้นอินท
ซึ่งเป็นมณฑลอุดร มณฑลนครราชสีมา
มณฑลอุดร และมณฑลอุดรบุรีรัมย์ เข้าไป

พวกเราจึงได้ค้นค้นไปค้นหาพระพุทธรูปองค์นั้นจนพบ ปรากฏว่าในปัจจุบันพระภิกษุวัดอุทัยมัยการามได้สร้างกรงเหล็กครอบท่านไว้บนกุฏิ เพราะเมื่อแต่ก่อนเก็บไว้ที่อื่นภายในบริเวณวัด ผู้ร้ายก็พยายามที่จะลักลอบกรงเข้าไปขโมยอีก พระพุทธรูปองค์นี้เป็นพระพุทธรูปศิลาขนาดปรกแบบทวารวดีอย่างแท้จริง ฝีมือสลักสวยงามมาก แม้เมื่อศาสตราจารย์บีแอร์ ดูปองต์(Pierre Dupont) ได้แต่งหนังสือเรื่อง *วิชาโบราณคดีมอญแห่งอาณาจักรทวารวดี* เป็นภาษาฝรั่งเศส และตีพิมพ์เมื่อท่านอายุ ๖๖ ปีแล้วใน พ.ศ. ๒๔๐๓ ท่านก็ไม่เคยเห็นพระพุทธรูปองค์นี้ เหตุนี้ ณ ที่นี้ข้าพเจ้าจึงจะขอกล่าวถึงพระพุทธรูปองค์นี้เพื่อให้เป็นที่รู้จักกันแพร่หลายต่อไป

ได้กล่าวแล้วว่าพระพุทธรูปองค์นี้ปัจจุบันอยู่ที่วัดอุทัยมัยการาม ตำบลหินตก อำเภอห้วยแถลง จังหวัดนครราชสีมา เป็นพระพุทธรูปขนาดปรกศิลาขนาดใหญ่ สลักเป็นภาพนอนสูงเหนือแผ่นหลัง องค์พระสูง ๑.๐๕ เมตร รวมทั้งฐานข้างล่าง แต่ไม่รวมเศียรข้างใต้ หน้าตักกว้าง ๖๘ เซนติเมตร เศียรใต้ฐานสูง ๖๐ เซนติเมตร น่าเสียดายที่ฐานปรกซึ่งเคยเป็นประภาคารล้อม

รอบ พระเศียรพระพุทธรูปได้ หักไปเสียแล้ว ประมาณ ๓ ใน ๔ ส่วน คือยังคงเหลือเศียรนาคนาคแค่เพียง ๓ เศียรจาก ๗ เศียรที่เคยมีอยู่แต่เดิม (รูปที่ ๑) แต่เศียรนาคนาคที่เหลือก็ยังคงแสดงให้เห็น อย่างแน่นอนว่าเป็นศิลปทวารวดี คือหน้านาคแต่ละหน้ามีลักษณะคล้ายหน้าลิง มีปุ่มสูงแหลมอยู่เหนือเศียรนาคนาคแต่ละเศียร ลำตัวของนาคนาคประกอบด้วยส่วนกลาง ซึ่งมีลายเส้นนอนเข้ามาประกอบส่วนด้านข้างทั้งสองด้านเรียบ ไม่มี ลวดลายประดับ ส่วนข้างนี้ยังมีความกว้างพอใช้ ถ้าดูทางด้านซ้ายของพระเศียรพระพุทธรูปจะเห็นว่าลำตัวของนาคนาคเหล่านี้ซ้อนกัน คือนาคตัวบนมีลำตัวทับอยู่บนนาคตัวล่าง น่าเสียดายที่ถ้าเราไม่สามารถเห็นเศียรนาคนาคครบทั้ง ๗ เศียรได้ ลำตัวของนาคนาคได้หายไปข้างหลังพระชนองของพระพุทธรูป

พระพักตร์ของพระพุทธรูปแสดงให้เห็นว่าเป็นพระพุทธรูปแบบทวารวดีรุ่นต้น คือยังไม่มีลักษณะพื้นเมือง ได้แก่ ใบหน้าแบน คิ้วเป็นเส้นนูนโค้งต่อกันคล้ายรูปบี๊ยก นัยน์ตาโปน จมูกแบน ริมฝีปากหนา เข้ามาปะปน พระพักตร์ยังคงคล้ายกับพระพุทธรูปอินเดียอยู่มาก พระเกตุมาลาเป็นรูปกลม ไม่มีรั้วค้อมีอยู่ข้างบน ขมวดพระเกตุ

คือออกออกไปตีกรุงมิละสุราชีกษัตราคัง การ
ที่ไพร่พลของหัวเมืองตอนล่างขึ้นสู้ในสมัย
นั้น เห็นจะคงรักษาเมืองเมืองโกราเซก่า
(ที่ตำบลสูงเนิน) เท่านั้น โสฬหวิชัยพระ
ราชพงศาวดารจึงไม่มีเรื่องราวกล่าวถึงเมือง
นครราชสีมา มาจนถึงแผ่นดินสมเด็จพระ
นารายณ์มหาราช ในรัชกาลนี้สร้างเมือง
สำคัญไว้หลายแห่งเป็นป้อมปราการ สำหรับ
ป้องกันพระราชอาณาเขตหลายเมือง คือ
เมืองนครราชสีมาเมือง ๑ เมืองพิษณุ
โลกเมือง ๑ เมืองพยุหะคีรีเมือง ๑ ให้อัน
ว่าเมืองนครราชสีมาด้วยอีกเมือง ๑ โสฬหวิชัย
ให้ตั้งเมืองโกราเซก่าจากเมืองเดิมซึ่งอยู่ริมทาง
ไปสร้างเป็นป้อมปราการขึ้นใหม่ในที่เมือง
เดิมนี้ เขาทัพเมืองเดิมทั้งสองคือ เมือง
โคราเซกกับเมืองเสมา นานๆเป็นนานเมือง
ใหม่ว่า เมืองนครราชสีมา แรกคนทั้งหลาย
ยังเรียกกันตามนาม จะคงเรียกกันว่าเมือง
โคราเซกอยู่วันหนึ่ง มีคำกล่าวกันมาแต่ก่อน
ว่าเมืองเมืองโคราเซกการเห็นว่า ขุนสิง
หะสาครซึ่งพระเจ้าโกศลกรุงอินทปัตถ์ไม่ให้
ไปก็ทราบ ได้พบการวิหิตคนมาบอกทางนี้
เมืองจึงชื่อว่าเมืองตอนราชวิหิตาพนี้ เป็น
เมืองใหม่คำาเดียวกับที่ว่าเมืองสุพรรณบุรี
เดิมชื่อเมืองตอนพินบุรี เพราะมีราชบริพาร

ตามเสด็จพระเจ้าแผ่นดินออกบวช ๒,๐๐๐
คน และว่าทำนอกลานลงในกรุงเทพ ฯ ให้
เกิดชื่อว่าทำนอกลานเสน เพราะคน ๑๐,
๐๐๐,๐ คนมีอาหารจากพระพุทธรูปที่นมัส
ฐานไว้ ถ้วนไม่มีขาดทั้งนี้

เมืองนครราชสีมาเดิมเมืองขึ้นใหม่ทำ
เป็นป้อมปราการแผ่นดินสมเด็จพระนารายณ์เมือง
คือเมืองนครราชสีมา อยู่ทางทิศตะวันตกเมือง
๑ เมืองรัตนบุรีอยู่ทางทิศเหนือเมือง ๑ เมือง
พินาศอยู่ทางทิศตะวันออกเมืองเหนือเมือง ๑
เมืองบุรีรัมย์อยู่ทางทิศตะวันออกเมือง ๑
เมืองนางรองอยู่ทาง ทิศตะวันออกเมืองใต้
เมือง ๑ ต่อมา (จะเป็นครั้งไหนบ้างไม่
ปรากฏไว้) ตั้งเมืองขึ้นเพิ่มอีก ๑ เมือง
คือทางทิศเหนือคือเมือง น้ำพองเมือง ๑
เมืองสุรินทร์ ๑ เมืองเกษตรสมบูรณ์ ๑ เมือง
สุรินทร์ ๑ เมืองชนบท ๑ รวม ๕ เมือง
ทางทิศตะวันออกเมืองเหนือ ตั้งเมืองสุโข
ธ ๑ ทางทิศตะวันออกเมืองใต้ ตั้งเมือง
ประโคนชัย ๑ เมืองรัตนบุรี ๑ ทางทิศใต้
ตั้งเมืองปักธงไชย ๑ เมืองนครราชสีมาจึง
มีเมืองขึ้นรวม ๑๔ เมืองด้วยกัน เมืองต่าง
เมืองใหม่ในครั้งสมเด็จพระนารายณ์นั้น พระ
เลขาการข้าราชการที่เป็นคน สำคัญออกไป

เป็นแผ่นเบื้องหลัง แต่แผ่นเบื้องหลังนี้ไม่มีอะไรสลักประกอบ ผิดกับพระพุทธรูปนาคปรกองค์อื่น ๆ ในสมัยเดียวกัน

ช่างทำ พระพุทธรูปเป็น ชนคน นาค ๓ ชั้น ชั้นบนยังคงมองเห็นเกล็ดนาคอยู่ข้างบน แต่เกล็ดนาคนี้ก็สลักขึ้นอย่างคร่าว ๆ เท่านั้น ทางด้านซ้ายของชนคนนาคชั้นบน ได้เกล็ดนาคจะแสดงให้เห็นมีหางนาครูปร่างเหมือนหางงูจริง ๆ วกขึ้นมาจากชนคนนาคชั้นที่ ๓ หรือชั้นล่างสุด โดยวกขึ้นมาตามฐานข้างซ้ายนี้ ลำตัวนาคไม่มีการสลักกลดลวยประกอบ และถ้ามองดูทางด้านข้างก็จะเห็นว่าซ้อนเป็นชนคอยู่เป็นชั้น ๆ ซ้อนกัน ๓ ชั้น ไตรชนคนนาค ๓ ชั้นยังมีฐานอีกชั้นหนึ่ง แต่ก็ไม่ไรชนคนนาคเสียแล้ว เพราะเหตุว่าหางนาคได้วกขึ้นไปข้างบนเสียแล้วตั้งแต่ชั้นที่ ๓ ฐานชั้นที่ ๔ นี้จึงเป็นแค่เพียงฐานที่อยู่เหนือเศียรข้างล่างเท่านั้นเอง (รูปที่ ๓)

ถ้าจะ เปรียบเทียบ พระพุทธรูป นาคปรกที่บ้านเหมืองฝ้ายองค์นี้กับพระพุทธรูปนาคปรกศิลาสมัยทวารวดีอีก ๓ องค์ในพิพิธภัณฑสถานแห่งชาติ พระนคร ก็จะได้เห็นว่าพระพุทธรูปนาคปรกที่บ้านเหมืองฝ้ายองค์นี้คงเป็นองค์ที่เก่าที่สุด ด้วยเหตุผลดังต่อไปนี้ คือ พระพุทธรูปนาคปรกองค์หนึ่งจากวัด

พระศรีรัตนมหาธาตุ จังหวัดลพบุรี เป็นพระพุทธรูปศิลาสลักลอยตัว แต่ปัจจุบันคงเหลือแค่เพียง พระเศียร กับเศียรนาคที่แผ่ ออกเป็นประภามณฑลล้อมรอบ (รูปที่ ๔) เหตุนี้จึงอาจศึกษาได้โดยยาก เพราะพระพุทธรูปองค์นี้ก็ชำรุดมากด้วย อย่างไรก็ตาม ชมวดพระเกศา ของพระพุทธรูปองค์นี้เวียนซ้าย ซึ่งแสดงให้เห็นว่าคงได้รับอิทธิพลมาจากศิลปะอินเดียแบบคุปตะ (พุทธศตวรรษที่ ๑๐-๑๑) และหลังคุปตะ (พุทธศตวรรษที่ ๑๒-๑๓) เหตุนี้จึงอาจมีอายุหลังกว่าพระพุทธรูปนาคปรกจากบ้านเหมืองฝ้ายซึ่งมีชมวดพระเกศาเวียนขวาตามแบบอมราวดี

พระพุทธรูปนาคปรกศิลาสมัยทวารวดีอีกองค์หนึ่งในพิพิธภัณฑสถานแห่งชาติ พระนคร มาจาก จังหวัด ปราจีนบุรี เป็นพระพุทธรูปสลักนูนสูง (รูปที่ ๕) เศียรนาค ๑ เศียรที่แผ่เป็นประภามณฑลล้อมรอบเศียรพระพุทธรูป มีลักษณะแตกต่างจากพระพุทธรูปนาคปรกที่บ้านเหมืองฝ้าย คือ ปุ่มเหนือเศียรนาคมี ขนาดเล็กลงและมีขอบ ล้อมรอบเศียรนาคเองคล้ายหน้าผากยิ่งขึ้น ลำตัวนาคสั้นนอนใหญ่ขึ้นประกอบและขอบรอบข้างก็เล็กลงมาก เส้นนอนนั้นยังทำเป็นลวดลายเครื่องประดับอีก คือหักเป็นมุมแหลมตรงกลางด้วย

๐๕
๖๖๗
๖๖๘/๖
๖-๖



ใบระกาฉบับพระราชนิพนธ์ ๑๑๘

ทรงมีพระราชดำริทรงกรุณาหาหนทาง นำราษฎร
อาณาเขตของทั้งเมือง นครราชสีมาอง มารักษา
ครองว่า เห็นให้ตั้งค่ายอยู่ที่วัดพระเชตุพน
ข้างใต้พระนิเวศ แล้วให้พระยารัตนาธิเบศร์
คุมคนมารักษาเมืองธนบุรี ยกทัพของทั้งพม่า
จากเมืองสาครเมืองสมุทรสงครามเมืองทวาย
เมืองตาก พ.ศ. ๒๓๐๘ พระยารัตนาธิเบศร์
พาทัพขึ้นไปกรุงเทพฯ พวกของทั้งเมืองนคร
ราชสีมาเห็นนายทัพไม่ค่อยรู้จักก็พากันยก
ออกไปบ้านเมืองหาใต้ รับฟังกับ พม่าไม่
ค่อยมาเมื่อพม่ากำลังตั้งล้อมพระนครก็อยู่ธรรมา
ในปีจอ พ.ศ. ๒๓๐๙ มีเรื่องราวกับเมือง
นครราชสีมาอีกตอนหนึ่ง เพศด้วยกรมหมื่น
เทพพิพิธที่ธรรมา ซึ่งเป็นโอรสของพระบาท
สมเด็จพระที่นั่งสุริยาศน์อมรินทร์ ครั้นเมื่อ
พระบาทสมเด็จพระที่นั่งสุริยาศน์อมรินทร์ ทรง
พระประชวรพม่าก็ยกมากรุงเทพฯ กรมหมื่น
เทพพิพิธมาตั้งเมืองปรางค์น้อย ให้กองทัพบก
ตามมาทั้งที่ปากน้ำโยธกา แขวงจังหวัด
สมุทรสาคร พม่าเข้าไปตีของทัพบกพม่าแตก กรม
หมื่นเทพพิพิธเห็นจะสู้ไม่ได้ ก็ถอยขึ้นไป
ตามแขวงเมืองนครราชสีมา ไปตั้งอยู่ที่ตำบล
โคกพระยา พระพิบูลสงครามผู้ว่าราชการ
เมืองสมุทรสาครกับหลวงรณนิกิต (ซึ่งได้เข้า
เป็นพวกกรมหมื่นเทพพิพิธ) ไปตั้งอยู่ที่เมือง

นครจำนาศึก อีกพวก ๑ กรมหมื่นเทพพิพิธ
ก็จะระงับชวน พระยานครราชสีมาได้เกณฑ์
กองทัพอมารบพม่า แต่พระยานครราชสีมา
กลัวจะเป็นอันตรายกับพระพิบูลสงคราม ผู้ว่า
ราชการเมืองสมุทรสาคร แ่ตั้งคนไว้ให้มา
ตอบว่า พระพิบูลสงครามกับ หลวงรณนิกิต
เมื่อ กรมหมื่นเทพพิพิธจึงให้ไปตอบว่าพระ
ยานครราชสีมาเสียบ้าง แล้วเข้าไปตั้งอยู่ใน
เมืองนครราชสีมา ขณะนั้นหลวงแห่งเมือง
พระยานครราชสีมาหนีไปตั้งเมืองพิมาย ไป
เกณฑ์คนมาตั้งที่กองทัพบกกับกรมหมื่นเทพ
พิพิธก็จะให้ไปลงพระที่นั่งสุริยาศน์อมรินทร์
ไม่ฟังระงับด้วย ขอเอากรมหมื่นเทพพิพิธไป
คุมไว้ที่เมืองพิมาย ครั้นกรุงเทพฯ อยู่ธรรมา
พม่าเข้าก็ตั้งพระยาราชวงศ์ที่บุตรของพระยาร
ธรรมาจักร พระพิมายจึงยกกรมหมื่นเทพ
พิพิธขึ้นเป็นใหญ่อยู่ที่ เมืองพิมาย จึงให้
ฉานปรางค์ว่าเจ้าพิมาย มีอาณาเขตตลอด
แขวงนครราชสีมา ตั้งเป็นอิสระอยู่ที่ ๑
ในเวลานั้นเมืองเป็น จลาจลเมื่อ คราวเมื่อ
กรุงเทพฯ อยู่ธรรมาหนีไปบริเวณกลางเมืองพิมาย
ฉวยอยู่ที่ทางทิศตะวันตกเฉียงเหนือ ๑
แนวอย่างตะวันออกอยู่โบสถ์ เป็นฝีมือช่าง
กรุงเทพฯ อยู่ธรรมา เข้าใจว่าพื้นจะเป็นของหลวง
ครั้นเจ้าพิมายฉวยปรางค์อยู่ต่าง ๑ กับที่ออก

มหาบุรุษครองจีวรเรียบทึบเฉียงซ้ายไปขวา
 เหตุนี้จึงมีชายจีวรพาดอยู่เหนือพระอังสา
 ซ้าย มีขอบจีวรปรากฏอยู่เหนือข้อพระหัตถ์
 ซ้าย และพระเพลาซ้ายด้วย พระหัตถ์ที่วาง
 สมาริมลักษณะค่อนข้างขวามีลายธรรมจักร
 อยู่บนพระหัตถ์ขวา พระสงฆ์ซ้อนกันอยู่ใน
 ทำซัดสมาธิราบแต่ก็ยังซ้อนกันอยู่อย่าง ไม่
 เต็มที่ ถึงกระนั้นก็ยังซ้อนกันอยู่มากกว่า
 พระพุทธรูปนาคปรก จากบ้าน เหมืองฝ้าย
 และจากจังหวัดปราจีนบุรี องค์นาคมีขอบ
 เป็นวงโค้งทั้งสองด้านแสดงให้เห็นว่าอยู่ข้าง
 หลังองค์พระพุทธรูป ใต้เศียรนาคมีรูปจำ
 ลองสถูปอยู่ทั้งสองข้าง สถูปแต่ละองค์มีคน
 แกระกำลังแบกอยู่อีกต่อหนึ่ง ใต้องค์พระ
 พุทธรูปมีชนนาค ๓ ชั้น แต่ละชั้นจะเอียง
 ทำให้มองเห็นเกล็ดนาค ข้างบนรวมทั้งกระ
 กูดหลังของรูปได้อย่างชัดเจน มีหางนาคอยู่
 ทางด้านขวาของชนนาคชั้นบน

มีข้อสังเกตว่าชนนาคนั้นมีขนาดเล็ก
 ย่อส่วนกันลงมาจากลำดับ ลักษณะเช่นนี้จะ
 ปรากฏแก่พระพุทธรูปนาคปรกในสมัยต่อมา
 เช่นในสมัยลพบุรี ใต้ฐานนาคนั้นยังมีลาย
 หน้ากาลหรือเกียรติมุขปรากฏอยู่อีก รูป
 แล้วพระพุทธรูปนาคปรกองค์นี้คงอยู่ในศิลปะ
 สมัยทวารวดีรุ่นหลัง (ราวพุทธศตวรรษที่
 ๑๕ - ๑๖)

เมื่อเป็นดังนี้จะเห็นได้ว่าพระพุทธร
 รูปนาคปรก ศิลากจากบ้าน เหมืองฝ้าย
 อำเภอลำปลายมาศ จังหวัดบุรีรัมย์ นั้น
 คงเป็นพระพุทธรูปนาคปรกศิลปะที่เก่าที่สุด
 ที่รู้จักกันในศิลปทวารวดี คราบจนกระทั่ง
 ปัจจุบันนี้ และอายุ คงอยู่ใน ราวพุทธ
 ศตวรรษที่ ๑๒ - ๑๓ ด้วยเหตุนี้จึงสม
 ควรที่ทางหน่วยศิลปากรที่ ๖ จะได้นำพระ
 พุทธรูปองค์นี้มาเก็บรักษาไว้ในพิพิธภัณฑ
 สถานแห่งชาติแห่งใดแห่งหนึ่งโดยเร็วที่สุด

เมื่อได้กล่าวถึง พระพุทธรูป นาค
 ปรกศิลปะในสมัยทวารวดีมาเช่นนี้แล้ว ก็
 ใคร่ ขอกล่าวถึง กำเนิดของ พระพุทธรูป
 นาคปรกเสียด้วย ปรากฏว่าพระพุทธรูป
 นาคปรก นี้ออกำเนิดขึ้นใน ศิลปอมราวดี
 ทางภาค ตะวันออกเฉียงใต้ ของประเทศ
 อินเดีย (พุทธศตวรรษที่ ๗ - ๘) ก่อนอื่น
 ปรากฏเรื่องราวใน พระพุทธ ประวัติว่า
 หลังจากสมเด็จพระสัมมาสัมพุทธเจ้าได้
 ตรัสรู้พระอนุตรสัมโพธิญาณแล้ว พระ
 องค์ได้เสด็จไป ประทับนั่งเพื่อบำเพ็ญ
 สมาธิ ขณะนั้นมีพายุฝนจะตก พระชน
 นาคมุจลินท์จึงได้ขมนามาจากสระน้ำ เพื่
 มาบอingkannimiให้พระพุทธรูปองค์ทรงโดนฝน

ตอนที่ ๒ คือ ตอนที่อิทธิพลของศิลป
อินเดียแบบคุปตะและหลังคุปตะได้เข้า
ไปปะปนแล้ว ทำให้จิ๋วของพระพุท
ธองค์เรียบไม่มีหัว เหตุนี้พระพุทธรูป
นาคปรกในศิลปทวารวดีอาจจะได้รับอิทธิ
พลผ่านมาทางเกาะลังกาก็ได้ อย่างไรก็ดี

เราก็จำต้องยอมรับว่าพระพุทธรูปนาค
ปรกศิวาจากบ้านเหมืองฝ้าย ในเขต
อำเภอลำปาวมาศ จังหวัดบุรีรัมย์นี้ ยัง
คงรักษานิธิพลของศิลปอินเดียแบบ
อมราวดี อันเป็นต้นกำเนิดของพระพุท
ธรูปนาคปรก ไว้ได้มากที่สุด.

เมืองจันทร์ ๑ เมืองนครพนม ๑ เมืองนครจำ
ปาศักดิ์ ๑ ให้เมืองนครราชสีมาปกครอง
เมืองนครจำปาศ และหัวเมืองขอนแก่นมิได้
ขึ้นต่อประเทศราชทั้ง ๓ นั้น และถ้ากับ
ตรวจความเมืองประเทศราชเหล่านั้นด้วย เห็น
พระเมืองนครราชสีมาเป็นเมืองเอกในกอง
นี้ จึงปรากฏว่าผู้สำเร็จราชการเมืองมือง
นั้นเจ้าพระยา ขวัญเมืองในรัชกาลที่ ๑ นั้น
เกิดข้างเมืองท่ง กอธองใต้ในแขวงเมืองอุ
บลราชธานีเป็นเมืองขึ้นของเมืองนครราชสีมา
๒ ข้างฝั่งขวาเป็นพระอินทรโยธาช้าง ๑
พระเทพกษัตริย์ช้าง ๑ เสด็จซึ่งถูกช้างเมือง
เมืองสงขลาถึงเมืองนครราชสีมา ถึงรักษา
ไว้ปรากฏอยู่ข้างนอกเมืองทางกำแพงหน้า
วัดนี้

ในคราวปลายรัชกาลที่ ๑ เมื่อเจ้านคร
ราชสีมาขึ้นทางที่ถึงพิมาย ทางซึ่งเจ้าอนุ
วงศ์เมืองราชขึ้นเป็นเจ้านครราชสีมา เจ้า
สุรราชันเจ้าเมืองท่งเป็นสมุหนายกเจ้าอนุ
วงศ์บุตรของพระเจ้าบุญสุตรคน ๑ เมื่อถึงเป็น
ตำแหน่งอุปราช เจ้าอนุให้บุตรของหัวเมือง
เมืองจันทร์ไปช่วยรบพม่าที่เมืองเวียงไผ่ครั้ง
๑ และที่เมืองเชียงแสนอีกครั้ง ๑ จึงเป็น
ผู้มีคุณชอบมาแต่ก่อน พอเจ้าอนุบุตรของ
เมืองเวียงจันทร์ไม่รักกับรัชกาลที่ ๑ มีเนื้อ

ความก่อกวนกับเจ้าอนุ เมื่อในรัชกาลที่ ๒ นั้น
เจ้าอนุบุตรของนครราชสีมาถึงกับก่อการกบฏ
พม่าลงมาท้าว และเวลานั้นอยู่ในกรุงเทพฯ
นั้น ถ้ามีราชการอันใดที่รับทำโดยจริงจัง
จึงเป็นผู้ที่สนิทชิดชอบพระบาทสมเด็จพระนั่งเกล้า อยู่
มาถึงปีเถาะ พ.ศ. ๒๓๖๒ มีเจ้าอนุ ๑ ชื่อ
อ้ายสา เกศโง้ง ทั้งคู่เป็นผู้ขึ้นคบกับ
เมืองสาขะเวียงท่งซึ่งขึ้นกับเมืองท่ง รวมรวม
สมัครพรรคพวกได้หลายพัน ยกเป็นกอง
ทัพมาตีเมืองนครจำปาศักดิ์ เจ้านครจำป
าศักดิ์ (หมากน้อย) ผู้ไม่ไว้ใจจึงหนีเมืองพม่า
จึงมีท้องตราสั่งให้เจ้าอนุบุตรของท่งหัวเมือง
เวียงจันทร์ ส่งมาช่วยปราบปรามหัวเมืองพวก
พม่าเจ้าอนุให้เจ้าราชบุตร (ไว้) ซึ่งเป็น
บุตรบุญของท่งลงมาตามท้องตรา กองทัพ
เมืองเวียงจันทร์ไปถึงเมืองนครจำปาศักดิ์ กอง
กองทัพเจ้าพระยาแสนนครราชสีมา เจ้าราชบุตร
รบชนะพวกพม่าจับได้ตัวอ้ายสา เกศโง้ง
กับพรรคพวกเป็นอันมากส่งเข้ากรุงเทพฯ
กรุงเทพฯ เมื่อเสร็จการปราบปรามครั้งนั้น
พระบาทสมเด็จพระนั่งเกล้าเจ้าอยู่หัวทรง
พระราชดำริว่า พวกเจ้าอนุเมืองนครจำป
าศักดิ์อ้วนแอ จะไปปกครองเมืองอีกก็คง
รักษาเมืองไว้ไม่ได้ และครั้งนี้เจ้าอนุบุตร
ของท่งได้เจ้าราชบุตร (ไว้) เป็นเจ้าเมือง

กรมการแพทย์แผนไทยและการแพทย์ทางเลือก
กระทรวงสาธารณสุข

ในรัชกาลที่ ๔ เป็นเวลาการตั้งราช
เจริญ หัวใจไปทั่ว ธนุญาติให้ไพร่บ้านเมือง
ตั้งราชกับนานาประเทศโดยสะดวก การกั
ราชที่เมืองนครราชสีมาตั้งหัวเมือง
เมืองหัว เพราะมีพวกท้าวท้าวขึ้นไปถึง
มีสินค้าทางหัวเมืองนครราชสีมา คือหนัง
เลขนางมะไหมเป็นต้น ส่งมาจำหน่าย
ในกรุงเทพฯ และวันขึ้นศักราช ๆ ในกรุง
สยาม ไปจำหน่ายทางหัวเมืองนครราชสีมา
โดยวิธีการตั้งท่าเรือในตอนที่หัวเมือง
ธนาบุรีนั้น เพราะเมืองนครราชสีมามีความ
เจริญขึ้นในสมัยนั้น เมื่อรัฐบาลปรารถนา
ควรจะบริหารราชการให้ทั่วถึงหัวเมืองหัวเมือง ๑
เมืองนครราชสีมาจึงเป็นที่เลือกหัว ได้
ไปทั่ว ให้พระบาทสมเด็จพระปกเกล้าเจ้า
อยู่หัว เสด็จขึ้นไปทรงตรวจราชการหัวเมือง
สมเด็จพระบาทสมเด็จพระปกเกล้าเจ้าอยู่หัว เมื่อ
ครั้งนั้นเจ้าพระยาที่สมเด็จพระราชาธิบดี แต่ไป
ทรงเห็นความขัดข้องหัวเมืองไปมากในกรุง
สยาม หัวเมืองนครราชสีมา อีกประการ ๑ ว่าที่
เมืองนครราชสีมาอยู่ข้างหัวเมืองหัว พระ
บาทสมเด็จพระปกเกล้าเจ้าอยู่หัว จึงทรง

สร้างพระราชาขึ้นมีสองลพบุรี หนึ่งจะเอา
เป็นราชธานีในราชหลังการ อย่างหนึ่ง
สมเด็จพระนารายณ์มหาราช

วิธีราชการที่ ๕ เมื่อพวกโจรสลัดเข้า
ตีเขตแดนเมืองหนองคายครั้ง นี้จอ พ.ศ.
๒๔๑๗ ก็ดี และในการปราบโจรสลัด
พวก ๆ ต่อมาดี ได้ใช้กำลังเมือง
ลาวขึ้นมาเป็นสำคัญในการกำจัดพวกโจรสลัด
ในส่วนของวิธีการปกครองเมืองลาวลาวขึ้นมา มา
เริ่มจากการเปลี่ยนแปลงเมื่อ รัตนโกสินทร์
ศก ๑๑๐ (พ.ศ. ๒๓๕๔) เป็นคัมภีร์ ใน
ปีนั้นไปศก ๗ ให้รวมหัวเมืองทางบกกันสูง
ให้เป็น ๓ เขตตาม ทิวเขาเหนือเรียกว่าเขต
ลาวพวน เขามือของทางเป็นที่ว่า
๑ เขตได้เรียกว่าเขตลาวพวน เขามือ
ของทางป่าสักก็เป็นที่ว่าเขตลาว ๑ เขต
กลางเรียกว่าเขตลาวกลาง เขามือ
ทางขึ้นมาเป็นที่ว่าเขตลาว ๑ เขตทั้ง
เมืองลาวเป็นบ้านหลวงสำเร็จราชการ
เขต คือ กรมหลวงประจักษ์ศิลปาคม
เมื่อตั้งตัวกรมหลวงเป็นกรมขึ้น เป็น
บ้านหลวงใหญ่เขตลาวพวน กรมหลวง
ปรีชากร เป็นบ้านหลวงใหญ่เขตลาว
กรมหลวงสรรพสิทธิประสงค์ เมื่อตั้งตัว

ในระยะเวลาต่อจากนั้น กรมศิลปากร ก็ได้โอนไปสังกัดสำนักนายกรัฐมนตรีอยู่ชั่วขณะหนึ่ง สืบต่อมาเมื่อ ปี พ.ศ. ๒๔๙๖ รัฐบาลได้ตราพระราชบัญญัติปรับปรุงกระทรวงทบวงกรม ให้มีกระทรวงวัฒนธรรมขึ้น ข้าพเจ้าได้ปฏิบัติหน้าที่ตำแหน่งวัฒนธรรมจังหวัดนครราชสีมา กรมศิลปากรได้ถูกโอนมาสังกัดกระทรวงวัฒนธรรมอีก งานของกรมศิลปากรบางส่วนที่เป็นนโยบาย ข้าพเจ้าก็รับสนองงานนั้นตลอดมา ส่วนงานด้านวิชาการก็ต้องให้ความร่วมมือกับเจ้าหน้าที่ผู้ชำนาญของกรมศิลปากร ในเมื่อราชการนั้น ๆ ต้องปฏิบัติภายในเขตจังหวัดนครราชสีมา อาทิ เช่น งานบูรณะซุกดิน ซุกแต่งโบราณสถานปราสาทหินพิมาย ครั้งแรกระหว่าง ปี ๒๔๙๔-๒๔๙๗ ในสมัยที่นายมานิต วัลลิโภดม ภัณฑารักษ์ กรมศิลปากร (ระหว่างนั้นท่านผู้ดำรงตำแหน่งหัวหน้ากองโบราณคดี) ข้าพเจ้าในฐานะเจ้าหน้าที่ผู้รับสนองงานของกรมศิลปากรส่วนภูมิภาค ในงานจังหวัดนครราชสีมา ก็ให้ความร่วมมืออย่างเต็มที่ และเมื่อปี ๒๕๐๑ กระทรวงวัฒนธรรมได้ยุบเลิกไปตามกาลเวลา กรมศิลปากรได้โอนเข้ามาสังกัดกระทรวงศึกษาธิการตามเดิมอีก ข้าพ-

เจ้าก็ได้รับแต่งตั้งให้ทำหน้าที่หัวหน้าหน่วยศิลปากรที่ ๖ ตั้งสำนักปฏิบัติงานอยู่ที่อำเภอพิมาย จังหวัดนครราชสีมา มีโอกาสรับสนองงานของกรมศิลปากรอย่างเต็มที่ตั้งแต่บัดนั้นมา

ฉะนั้น งานในด้านสำรวจ บูรณะ ซุก-แต่ง ซุกดินโบราณวัตถุสถานตามจังหวัดต่าง ๆ ในเขตหน่วยศิลปากรที่ ๖ หรืองานของกองต่าง ๆ ในกรมศิลปากร ข้าพเจ้าจึงได้มีส่วนร่วมมือในงานนั้น ๆ รวมทั้งงานบูรณะโบราณสถานปราสาทหินพิมาย ซึ่งเป็นงานที่มีความสำคัญมาตั้งแต่ต้น ข้าพเจ้าจึงสามารถที่จะเสนอข้อเท็จจริงเกี่ยวกับการบูรณะโบราณปราสาทหินพิมาย ได้อย่างละเอียด

งานบูรณะโบราณสถานปราสาทหินพิมายนี้ได้เริ่มขึ้น ในสมัยท่านอธิบดี อนันตอุปไซค์ อธิบดีกรมศิลปากร รวปี ๒๕๐๘ โดยกรมศิลปากร กระทรวงศึกษาธิการ ได้เสนอโครงการต่อคณะรัฐมนตรี ในสมัยรัฐบาล ซึ่งมี พล.ร. จอมพลสฤษดิ์ ธนะรัชต์ เป็นนายกรัฐมนตรี มีแผนดำเนินการเป็น ๓ โครงการ คือ

โครงการที่ ๑

การบูรณะปราสาทหิน และโบราณ

ขอใช้ความสามัคคีปรองดองกัน ซึ่งเป็นลักษณะความ
ดีงาม เป็น จรรยา วิชา จรรยา สอนให้ ของเรา ของเรา
คือ ของเรา ของเรา ของเรา ของเรา ของเรา ของเรา ของเรา ของเรา

ขอเป็น ๑ ของพวกเราทุกคนทุกคน

หลายกลายเป็นหลักการสากลซึ่งใช้ซ่อมโบราณสถานอยู่ในประเทศต่าง ๆ ทั่วโลก หากนำมาใช้ในประเทศไทย ก็จะต้องได้รับผลสำเร็จเช่นกัน

ในสมัยที่ พลตรี หลวงวิจิตรวาทการ ดำรงตำแหน่งอธิบดีกรมศิลปากร ก็ได้เสนอโครงการซ่อมแซมปราสาทหินพิมาย โดยวิธีนี้มาแล้วครั้งหนึ่ง แต่ได้ระงับไว้ เพราะขณะนั้นยังไม่มีถนนคมนาคม ไป-มา ด้วยความยากลำบาก ในปัจจุบันคมนาคมสะดวกขึ้นการดำเนินงานบูรณะตามโครงการนี้ น่าจะได้เริ่มต้น

๒. วิธีการซ่อมแบบ Anastylis

คือการซ่อมโบราณสถานให้คงรูปสภาพเดิม มีหลักอยู่ว่า จะไม่ทำของใหม่หรือปะกับลวดลายอะไรเพิ่มเติม มีสภาพเดิมอย่างไรก็ให้คงอยู่อย่างนั้น ก่อนจะทำการบูรณะซ่อมแซมจะต้องปฏิบัติดังนี้

๑) ทำแผนผัง ถ่ายภาพซากโบราณสถานที่เหลืออยู่ให้ละเอียดถี่ถ้วนทุกส่วนสำคัญก่อน - แล้วเทียบเคียงกับโบราณสถานอื่น ๆ รูปจำลองของโบราณสถานแห่งนั้นก็มีความสำคัญ และเป็นประโยชน์ในการพิจารณาแก้ไขโครงรูปเดิม

เมื่อตรวจสอบพิจารณาโดยรอบคอบพอจะประมาณลักษณะของเดิมได้แล้ว ก็ศึกษากันส่วนต่าง ๆ ของโบราณสถานที่จะบูรณะ ซึ่งพังทลายลงมารอบ ๆ พิจารณาให้ละเอียด หมาย หรือตัวอักษรบอกตำแหน่งทิศทาง จะคิดตั้งไว้ ณ ที่เดิม เพราะตามหลักฐานธรรมาคาแล้ว ส่วนต่าง ๆ ของโบราณสถานที่พบกันใด ย่อมสันนิษฐานว่าพังทลายลงมาจากที่นั้น และตรวจสอบว่าส่วนต่าง ๆ นั้นอยู่ครบบริบูรณ์หรือไม่ ถ้าไม่สมบูรณ์ก็ต้องใช้เวลาสืบเสาะหา หากไม่มีทางใดก็ขุดมา และเป็นชิ้นสำคัญ ทำให้ไม่สมบูรณ์ประกอบชิ้นอื่น ๆ ให้เข้ารูปเดิมได้ก็จำเป็น ต้องนำของใหม่เข้าช่วย

๒) รื้อซากโบราณสถานที่ คงเหลืออยู่นั้นลง ด้วยการทำแผนผังถ่ายภาพของเดิมแล้วทำเครื่องหมายไว้ว่าเป็นส่วนใดของโบราณสถาน การรื้อควรรื้อออกจนหมดเหลือแต่ฐาน แล้วทำการปรับพื้นฐานให้มั่นคงแข็งแรง

ต่อจากนั้น จึงนำศิลปะที่รื้อออกจากรูปจำลองซากโบราณสถานประกอบเข้าเป็นรูปร่างตามแผนผังที่กำหนดเครื่องหมายไว้ รวมทั้งส่วนต่าง ๆ ที่ขุดค้นพบจากบริเวณใกล้เคียง โบราณสถาน ประกอบกันขึ้นใหม่เป็นรูปร่าง

พระพุทธรูปนาคปรกศิลา
ที่ค้นพบใหม่
ในลือปทวารวดี

ศาสตราจารย์ ชลัดดาเจ้าสุริยดิษฐ์ อิศกุล

ระหว่างวันที่ ๒๘ - ๓๐ มีนาคม พ.ศ.
๒๕๐๐ ข้าพเจ้าได้ร่วมเดินทางไปกับ
ศาสตราจารย์เกษมศักดิ์ภานุในคณะโบราณคดี
มหาวิทยาลัยศิลปากร เพื่อไปสำรวจ
โบราณวัตถุที่ขุดพบในเขตจังหวัดนครราชสีมา
ได้พบกับคุณแทน จีระดิษฐ์ หัวหน้า
หน่วยศิลปากรที่ ๖ คุณแทนได้กรุณา
แนะนำให้พ้องพระพุทธรูปนาคปรกศิลา ซึ่ง

แต่เดิมอยู่ในบ้านเดิมชื่อวัดราชเขตร้อย
ลำธารมาศ จังหวัดบุรีรัมย์ แต่ได้ถูก
ขโมยออกไป ได้เก็บชิ้นส่วนมาทางอำเภอ
ห้วยแถลง จังหวัดนครราชสีมา ส่งมา
จับได้ จึงมอบให้ทางหน่วยศิลปากรที่ ๖
ไปรับคืน มีรูปปั้นหน้าองค์ปรกที่ ๖ ได้
ฝากไว้ที่วัดสุทิมิโกการาม (วัดหินศาล)
อำเภอห้วยแถลง จังหวัดนครราชสีมา

๒๐. โรงเก็บพัสดุภัณฑ์ ๑ หลัง
 ๒๑. วัสดุต่าง ๆ ที่ใช้ในการก่อสร้าง
 คือ เหล็กชนิดต่าง ๆ ทั้งเหล็ก
 กลม และเหล็กแผ่น กรวด
 ชนิดดี หวาย ซีเมนต์ เชือก
 มะลิลานหาค่าง ๆ

๔. บุคคลที่ร่วมในการดำเนินงาน

๑. เจ้าหน้าที่ผู้ชำนาญ และนาย
 ช่างฝ่ายไทย

๒. นายช่างชาวฝรั่งเศสที่องค์การ
 สนธิสัญญาการป้องกันร่วมกัน
 แห่งเอเชียตะวันออกเฉียงใต้
 (ส.ป.อ.) พร้อมด้วยสถาปนิก
 ผู้ช่วย

๓. เจ้าหน้าที่หน่วยศิลปากร ที่ ๖
 พร้อมด้วยช่างประจำหน่วย

๔. บุคคลที่จำต้องมีในคณะหน่วย
 บุรณะ เช่น ช่างเขียน, ช่างทำ
 แผนที่และแผนผัง, ช่างถ่ายรูป,
 สถาปนิก, ช่างเหล็กและช่าง
 กอนกรีต, ช่างไม้และช่างไม้
 ผ่ามือ, ช่างปูน, ช่างเครื่องยนต์
 คนขับรถยนต์และรถบินขึ้น

๕. ระยะเวลาในการดำเนินงาน

กำหนดเป็นระยะ ๕ ปี คือ

๔-๔
 ปีที่ ๑ ก. ทำแผนผัง แผนที่บริเวณทั่ว
 ผังหมุดทองเหลืองปรับระดับ
 ถ่ายรูป จักซื้อเครื่องมือเครื่อง
 ใช้และเตรียมคนงานแก่กันนี้

ข. จักตั้งที่ทำงาน และจักวัสดุที่

ก. ฉากกลางลานชั้นนอก ปรับระดับ
 ดินเพื่อจักที่วางหินที่จักเลือก

ง. ทำนักร้านรอบปรางค์ประธา
 ณ์ค่ายไม้จริงอย่างมั่นคง

จ. รื้อมูมตะวันออกเฉียงเหนือ
 ะเบียงกค เพื่อปรับเป็น
 ลำเลียงหินจากลานชั้นในออก
 ชั้นนอก

ฉ. รื้อเครื่องบนปรางค์ประธาน
 ถึงชั้นที่สลักเป็นครุฑทั้ง ๔
 รื้อมูมทิศเหนือ, ทิศตะวันออก
 และตะวันออก เสร็จมโครง
 คำนในปรางค์ประธาน

ช. ขุดค้นฐานปรางค์ประธาน
 ในจนถึงฐานล่างสุด เพื่อ
 สอบทางวิชาการ

๔-๔
 ปีที่ ๒ ก. รื้อฐานมูมทิศเหนือ ทิศ
 ทิศตะวันออก แล้วปรับ
 ฐานของมูมทั้ง ๓ ด้าน
 กอนกรีต เสร็จเหล็กอย่าง
 แรง