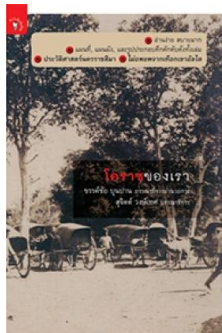


[บทนิทรรศการ โคราชฯ ของสำนักพิมพ์มติชน | จัดที่นครราชสีมา เสาร์ 15 สิงหาคม 2558 | มี 18 หน้า]

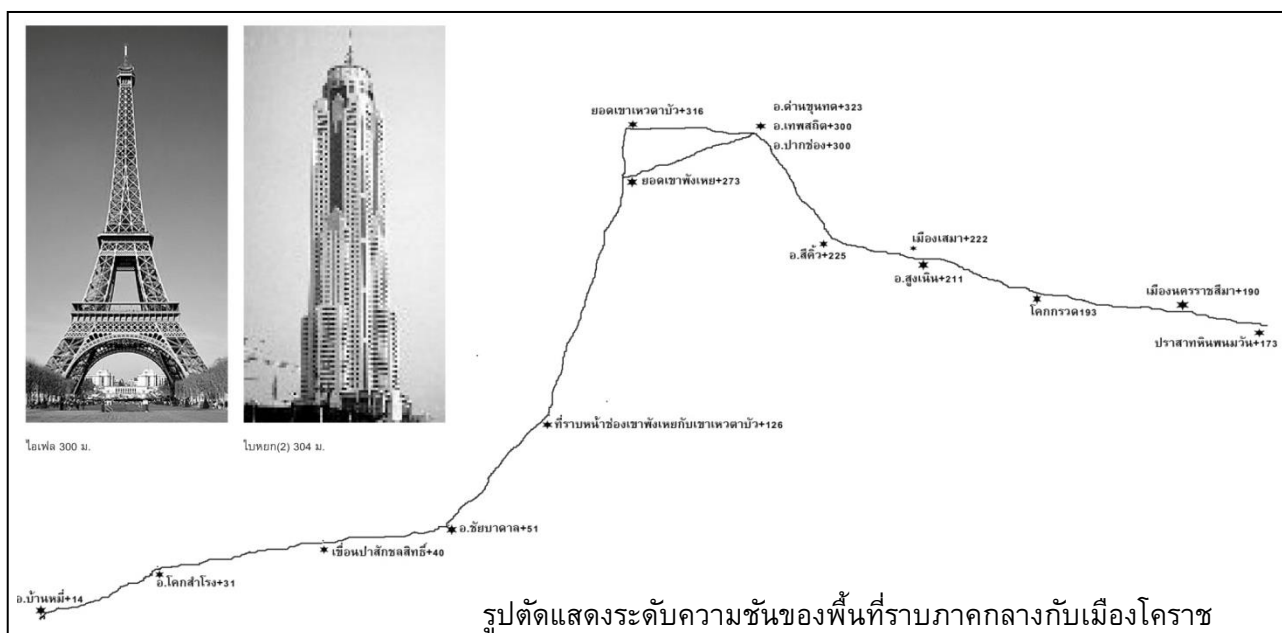
## โคราชของเรา



สรุปย่อจากหนังสือ โคราชของเรา

ขรรค์ชัย บุนปาน บรรณาธิการอำนวยการ

สุจิตต์ วงษ์เทศ บรรณาธิการ



โคราชตั้งอยู่บนที่ราบสูง ระดับเหนือกรุงเทพฯ เกือบ 200 เมตร จุดสูงสุดของที่ราบสูงโคราช อยู่ อ. ด่านขุนทด จ. นครราชสีมา สูงกว่าหอไอเฟลที่ปารีส และสูงกว่าตึกใบหยกที่กรุงเทพฯ

โคราช (อ่านว่า โค-ราด) เป็นภาษาพูด ที่กร่อนจากชื่อเต็มว่านครราชสีมา เริ่มมีชื่อนี้ราวหลัง พ.ศ. 2000

นครราชสีมา หมายถึง เมืองอันเป็นพระราชอาณาเขต (ของรัฐอยุธยา) ภาษาปากชาวบ้าน ว่า ครราช (อ่านว่า คอน-ราด) แล้วเพี้ยน ว่า โคราช เป็นพยานว่าอำนาจของรัฐอยุธยาสมัยแรกๆ แผ่ถึงที่ราบสูงไกลสุดที่เมืองนครราชสีมา

ส่วนดินแดนนอกเหนือจากนั้นเป็นเขตอำนาจรัฐอื่น เช่น รัฐล้านช้าง (ลาว), รัฐกัมพูชา (เขมร)

## คนโคราช มาจากไหน?



คนโคราช (และคนจากที่ต่าง ๆ) พวกกันไปสักการะอนุสาวรีย์ท้าวสุรนารี (ย่าโม) จ. นครราชสีมา

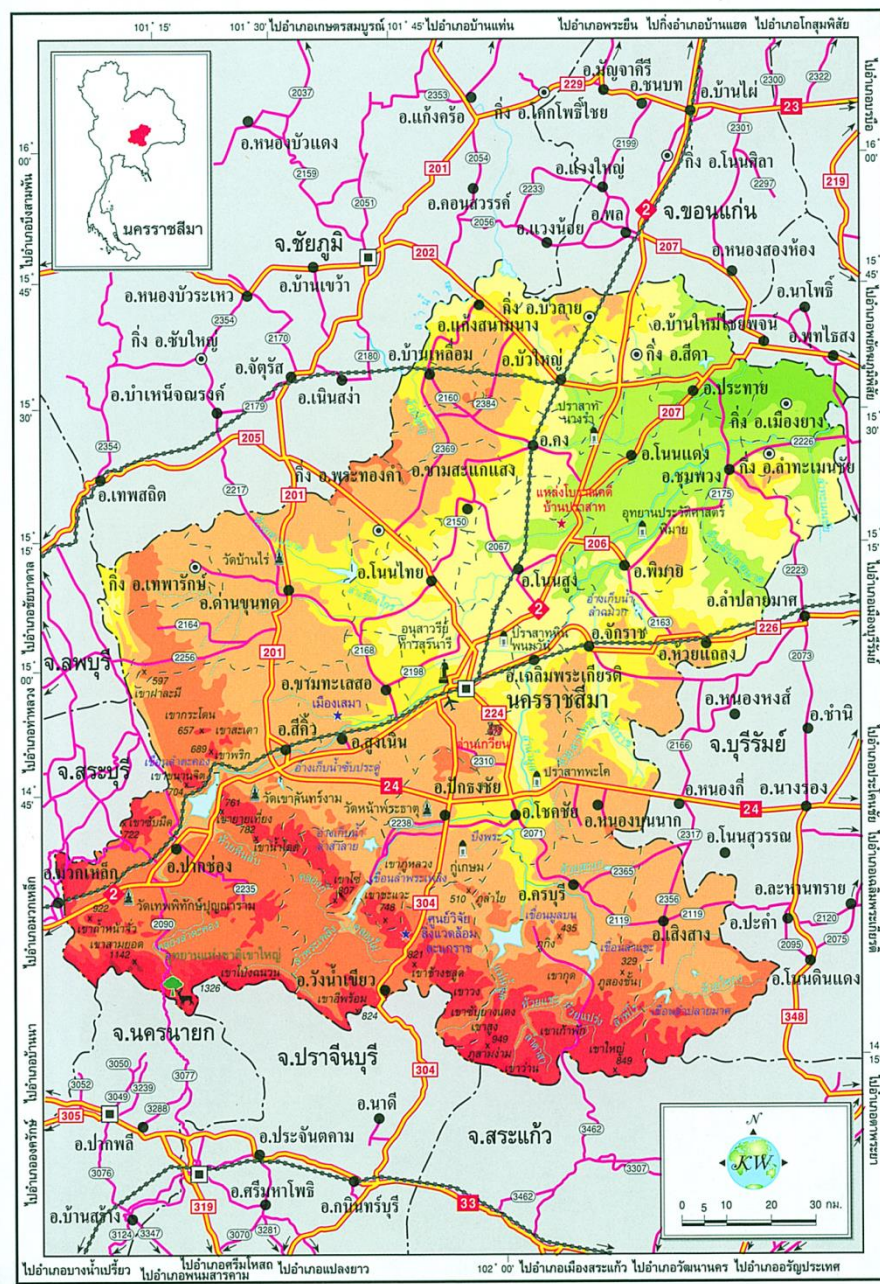
วัฒนธรรมโคราช เป็นแบบอยุธยาปนพื้นเมืองดั้งเดิมที่ราบสูง (ไม่ลาว) โดยมีพัฒนาการขึ้นใหม่ ราวหลัง พ.ศ. 2000

มีลักษณะสำคัญ ๆ เช่น นุ่งโจงกระเบน, ตัดผมสั้น, กินข้าวเจ้า, เล่นเพลงโคราช, ศิลปกรรมแบบภาคกลาง, สำเนียงเหน่อ (เหมือนสำเนียงหลวงอยุธยา) ฯลฯ

เพราะบรรพชนโคราชมี่ 2 กลุ่มใหญ่ ผสมกลมกลืนอยู่ด้วยกัน ได้แก่

1. คนที่ราบลุ่มน้ำเจ้าพระยา ภาคกลาง โยกย้ายจากอยุธยา ในวัฒนธรรมแบบไทย-ลาว ปนเขมร ยุคต้นอยุธยา ราวเรือน พ.ศ. 2000
2. คนพื้นเมืองดั้งเดิมที่ราบสูง ในวัฒนธรรมแบบมอญ-เขมร และอื่นๆ สืบเนื่องจากยุคตีkdำบรรพ์ ราว 3,000 ปีมาแล้ว

## โคราชเป็นส่วนหนึ่งของอาเซียน



แผนที่แสดงภูมิประเทศ จ. นครราชสีมา

โคราช หรือนครราชสีมา มีความเป็นมาทั้งของผู้คนและดินแดนแยกไม่ได้จากประวัติศาสตร์อาเซียน

เพราะโคราช หรือนครราชสีมา เป็นส่วนหนึ่งของไทย ทางอีสาน ลุ่มน้ำโขง-ชี-มูล และประเทศไทยมีประวัติความเป็นมาทั้งของผู้คนและดินแดนเป็นส่วนหนึ่งของอาเซียนอย่างแยกออกจากกันไม่ได้

1

3,000 ปีมาแล้ว

บรรพชนโคราช มีชุมชนแรกสุด



บรรพชนโคราช ผังศพไว้เมื่อ 3,000 ปีมาแล้ว นักโบราณคดีขุดพบที่บ้านโนนวัด ต. พลสงคราม อ. โนนสูง จ. นครราชสีมา แล้วยังขุดพบที่อื่นๆอีกมากทั่วลุ่มน้ำลำตะคอง, ลำเชียงไกร, และแม่น้ำมูล

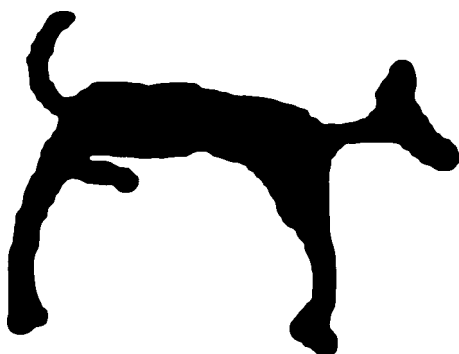
ราว 3,000 ปีมาแล้ว มีชุมชนคนดึกดำบรรพ์อยู่ลุ่มน้ำมูล ล้วนเป็นบรรพชนกลุ่มหนึ่งของคนโคราชและคนไทยทุกวันนี้

ตั้งหลักแหล่งเป็นหมู่บ้านกระจายอยู่ทางต้นน้ำมูล บริเวณลำตะคองกับลำเชียงไกร แล้วอยู่ต่อเนื่องไม่ขาดตอน

โดยติดต่อไปมากับที่ราบลุ่มน้ำเจ้าพระยา และแม่น้ำโขง รวมทั้งโตนเลสาบ (ทะเลสาบ ในกัมพูชา) จนมีพัฒนาการเป็นเมืองพิมายและเมืองนครราชสีมา



## หมาศักดิ์สิทธิ์ ที่บรรพชนโคราชเช่นสังเวย



หมาตัวผู้ เป็นสัญลักษณ์ของบรรพชนผู้ให้กำเนิดมนุษย์

คนดั้งเดิมของโคราช ราว 3,000 ปีมาแล้ว เคารพยกย่องเป็นบรรพชน จึงเขียนรูปหมาศักดิ์สิทธิ์ตัวผู้ (เน้นเป็นพิเศษตรงอวัยวะเพศผู้) พร้อมบุคคลสำคัญของชุมชน ไว้บนหน้าผา ศูนย์กลางศักดิ์สิทธิ์ของคนหลายกลุ่มใช้ทำพิธีเช่นสังเวยร่วมกันในศาสนาผี

[ทุกวันนี้เรียกบริเวณนั้นว่าเขาจันทน์งาม อ. สีคิ้ว จ. นครราชสีมา]

แต่ชุมชนดั้งเดิมอีกหลายแห่งในยุคเดียวกัน ยกย่องหมาเป็นผู้วิเศษที่นำพันธุ์ข้าวจากฟ้าลงมาให้คนปลูกกินเป็นอาหารหลักสืบจนทุกวันนี้

## พลังศักดิ์สิทธิ์ ของบรรพชนโคราช



คนและหมาศักดิ์สิทธิ์ในศาสนาผี ราว 3,000 ปีมาแล้ว ลายเส้นคัดลอกจากภาพเขียนสีที่หน้าผาบนเขาจันทน์งาม อ. สีคิ้ว จ. นครราชสีมา

รูปคนไม่เหมือนจริง เพราะไม่ใช่รูปคนจริง ๆ ผู้วาดต้องการวาดเงาหรือขวัญ (วิญญาณ?) ของบรรพชนที่มีพลังอำนาจศักดิ์สิทธิ์ โดยมีหญิงอุ้มท้องอยู่ด้วย

ผู้วาดจะให้เหมือนจริงได้ไม่ยาก แต่ไม่ทำ ถ้าทำเหมือนจริงจะขาดพลัง

คนมีฐานะต่างกัน แม้อยู่ในระนาบเดียวกันก็แสดงออกโดยรูปคนมีขนาดไม่เท่ากัน และเครื่องแต่งตัวของแต่ละคนไม่เหมือนกัน

## 2

หลัง พ.ศ. 1 (ราว 2,500 ปีมาแล้ว)

เหล็กและเกลือ สร้างความมั่งคั่งให้โคราช



(ซ้าย) ถลุงเหล็กด้วยเทคโนโลยีตีค้ำบรรพ์ โดยคนพื้นเมืองที่แขวงเซกอง ในลาว เมื่อราว 100 ปีมาแล้ว [รูปถ่ายเมื่อปี ค.ศ. 1920 (พ.ศ. 2463)] (ขวา) นาเกลือที่บ้านวัง ต. วัง อ. โนนไทย จ. นครราชสีมา



ชุมชนเติบโตมั่งคั่งขึ้น ราว 2,500 ปีมาแล้ว มีเทคโนโลยีก้าวหน้า ผลิตภาชนะดินเผาแบบต่างๆ พบที่บ้านปราสาท ต. ชารปราสาท อ. โนนสูง จ. นครราชสีมา เช่น (ซ้าย) ภาชนะดินเผาแบบพิมายดำ (ขวา) ภาชนะดินเผาแบบปากแตร ชุบน้ำโคลนสีแดงหรือเขียนสี

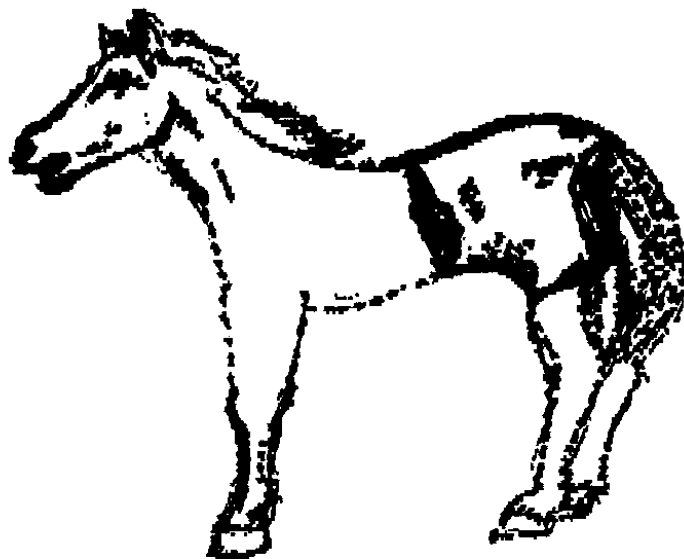
โคราช ราวหลัง พ.ศ. 1 หรือราว 2,500 ปีมาแล้ว อยู่บนเส้นทางการค้าภายในข้ามภูมิภาค ระหว่างลุ่มน้ำโขง, ลุ่มน้ำสาละวิน, ลุ่มน้ำเจ้าพระยา

ชุมชนค่อยๆ เติบโตและมั่งคั่งขึ้นจากการแลกเปลี่ยนซื้อขายทรัพยากร คือ เหล็กและเกลือ เป็นแร่ธาตุที่พบมากบริเวณแอ่งโคราช ทั้งจากต้นลุ่มน้ำมูล และพื้นที่ที่มีชื่อเรียกภายหลังว่าทุ่งกุลาร้องไห้

## 3

หลัง พ.ศ. 500 (ราว 2,000 ปีมาแล้ว)

โคราชบนเส้นทางการค้าโลก



โคราชมีการค้าทางไกล ราว 2,000 ปีมาแล้ว พบหลักฐานเป็นกระดูกม้า และชิ้นส่วนตุ๊กต้าม้า ขุดพบที่บ้านโตนด อ. โนนสูง จ. นครราชสีมา

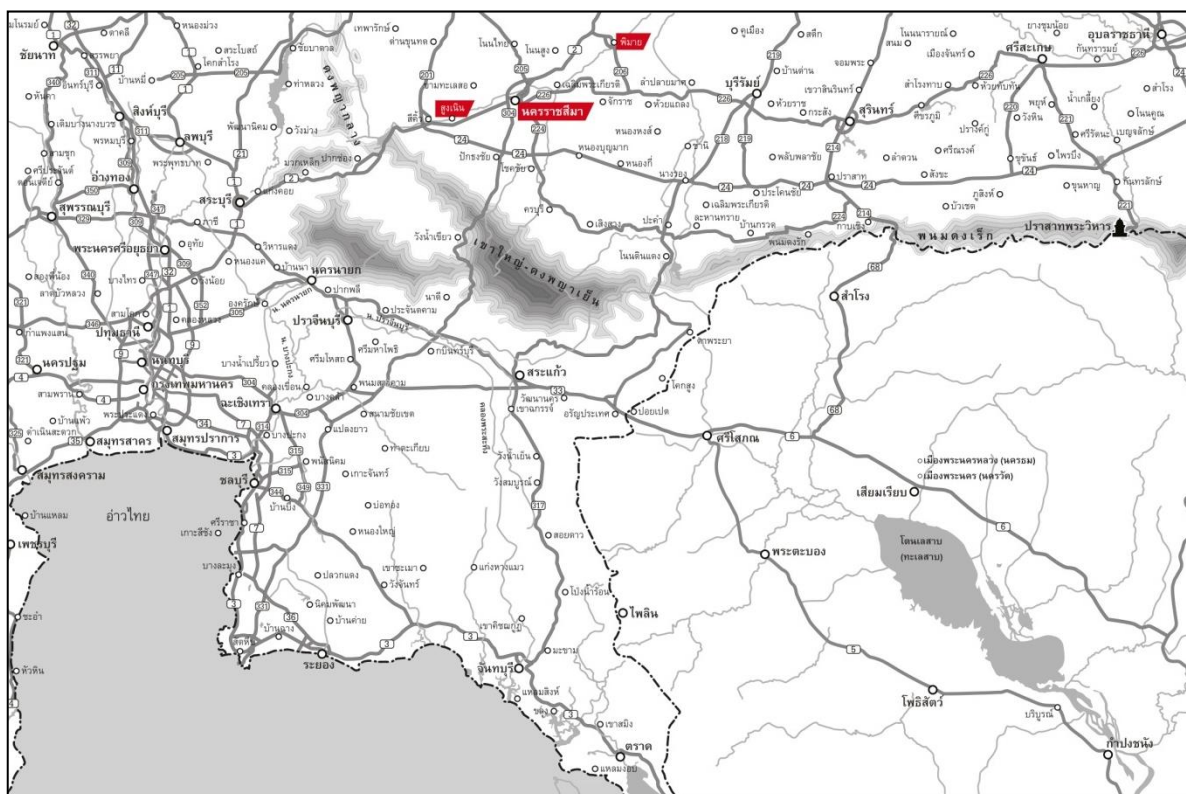
โคราชราวหลัง พ.ศ. 500 หรือราว 2,000 ปีมาแล้ว เติบโตขึ้นเป็นเมืองยุคแรกเริ่มจากการค้าทางไกล บนเส้นทางการค้าโลก

หลักฐานสำคัญมาก คือ กระดูกม้า (ขุดพบที่บ้านโตนด อ. โนนสูง จ. นครราชสีมา) กับตุ๊กตารูปม้า เป็นพันธุ์ม้า (เทศ) จากที่อื่น ไม่ใช่พันธุ์ม้าพื้นเมือง

## 4

หลัง พ.ศ. 1000

แรกมีเมืองพิมาย, เมืองเสมา



แผนที่แสดงเส้นทางคมนาคมระหว่างที่ราบสูงโคราชกับที่ราบลุ่มน้ำเจ้าพระยา ในไทย ต่อเนื่องถึง  
ดินแดนลาว (ทะเลสาบ) ในกัมพูชา

นครราชสีมา หลัง พ.ศ. 1000 เป็นชุมทางเส้นทางคมนาคม ที่มีชุมชนขนาดใหญ่ (สืบเนื่องตั้งแต่ยุคก่อนหน้านี้ ราว 3,000 ปีมาแล้ว) เติบโตขึ้นเป็นเมืองอย่างน้อย 2 แห่ง คือ

1. เมืองพิมาย อยู่ที่ราบลุ่มน้ำมูล อ. พิมาย
2. เมืองเสมา อยู่ที่ราบลุ่มน้ำลำตะคอง อ. สูงเนิน

ทั้ง 2 แห่ง มีเส้นทางคมนาคมค้าขายกับดินแดนห่างไกลทางทะเล ผ่านลุ่มน้ำเจ้าพระยา อ่าวไทย และดินแดนภายในบริเวณลุ่มน้ำโขง ถึงอ่าวตังเกี๋ย (ในเวียดนาม)

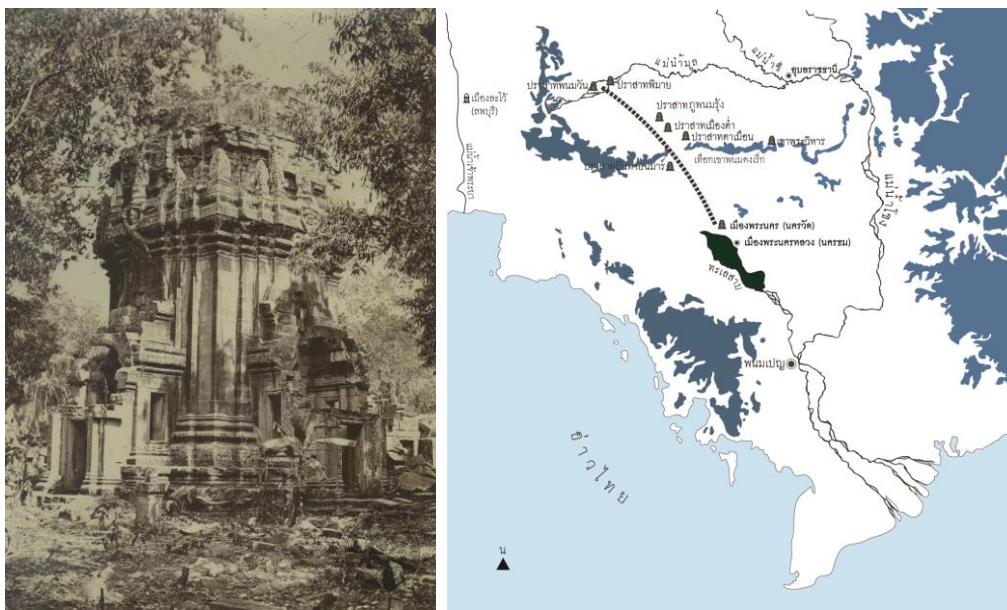
เริ่มรับอารยธรรมอินเดียทั้งด้านการค้า, การปกครอง, ศาสนาพราหมณ์-พุทธ, ตัวอักษรและขนบธรรมเนียมประเพณีพิธีกรรมต่างๆ โดยผ่านบ้านเมืองปากแม่น้ำโขง (เรียกวัดมณฑลแบบเจนละ) และลุ่มน้ำเจ้าพระยา (เรียกวัดมณฑลแบบทวารวดี)



## 5

หลัง พ.ศ. 1500

## พิมายลุ่มน้ำมูล แหล่งเดิมบรรพชนกษัตริย์เขมร (ขอม)



(ซ้าย) ปราสาทพิมาย ภาพถ่ายเก่าสมัย ร.4 ชื่อพิมายมาจากคำว่า วิมาย ในจารึกที่ปราสาทพิมาย เป็นภาษาสันสกฤต แปลว่า ไม่มีมายา หมายถึงพระพุทธรเจ้า (ขวา) แผนที่แสดงเส้นทางคมนาคมความสัมพันธ์ระหว่างที่ราบสูง (อีสาน) กับที่ลุ่มต่ำ (กัมพูชา)

เมืองพิมาย ตั้งอยู่ขอบทุ่งกุลาร้องไห้ มั่งคั่งขึ้นจากการค้าเกลือและเหล็ก จากบริเวณต้นลุ่มน้ำมูลและทุ่งกุลา

บรรพชนวงศ์กษัตริย์กัมพูชาอยู่บริเวณต้นแม่น้ำมูล (ตั้งแต่เขตปราสาทพนมวัน, ปราสาทพิมาย, ปราสาทพนมรุ้ง)

แล้วขยายอำนาจลงไปสถาปนาอาณาจักรกัมพูชาขึ้นบริเวณโตนเลสาบ (ทะเลสาบ) สร้างปราสาทนครวัด, ปราสาทบายน (นครธม) และเกี่ยวดองเป็นเครือญาติกับวงศ์กษัตริย์ลุ่มน้ำเจ้าพระยา เช่น วงศ์โยธยา-ละโว้ ของรัฐอยุธยา

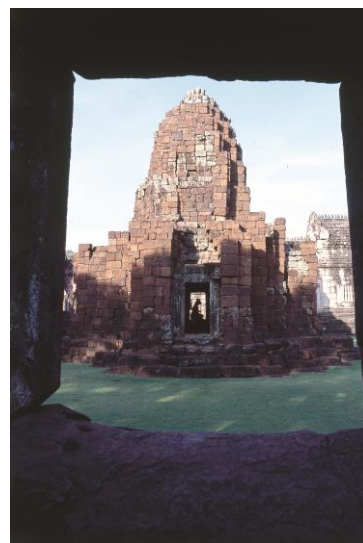
หลังจากนั้น กษัตริย์อาณาจักรกัมพูชาขึ้นมาสร้างปราสาทสำคัญๆจำนวนมากไว้ในอีสานและลาว

ปราสาทพิมาย เป็นต้นแบบส่งให้ปราสาทลุ่มน้ำเจ้าพระยา (ในยุคต่อไป) เช่น ปราสาทเมืองศรีเทพ (จ. เพชรบูรณ์), ปราสาทเมืองละโว้ (จ. ลพบุรี), ปราสาทรัฐอยุธยา (จ. พระนครศรีอยุธยา), ฯลฯ

## 6

หลัง พ.ศ. 1700

ชัวยวรมันที่ 7 คุมพิมาย และโขง-ซี-มูล



ประติมากรรมหินทราย พบที่ปราสาทพรหมทัต บริเวณปราสาทพิมาย จ. นครราชสีมา นักปราชญ์  
เชื่อว่าเป็นรูปเหมือนของพระเจ้าชัวยวรมันที่ 7 แต่ชาวบ้านเชื่อว่าเป็นรูปท้าวพรหมทัต ตามนิทานท้องถิ่น  
เรื่องท้าวปาจิตต์และนางอรพิมพ์ มีในปาจิตตกุมารกลอนอ่าน (รูปเล็ก) ปราสาทพรหมทัต ปราสาทพิมาย

หลัง พ.ศ. 1700 พระเจ้าชัวยวรมันที่ 7 แผ่อำนาจทางการเมืองและวัฒนธรรมขอม  
ควบคุมบ้านเมืองบริเวณโคราช รวมถึงสองฝั่งโขง-ซี-มูล ในอีสานและลาว

บรรดาปราสาทที่คนท้องถิ่นเรียก กู๋ แท้จริงคือ อโรคยศาล (ศาลาไว้โรค) ล้วนสร้าง  
ในยุคนี้

## 7

หลัง พ.ศ. 1900

## รัฐอุษยาคควบคุมลุ่มน้ำมูล



(ซ้าย) ลำตะคองไหลผ่านตัวเมืองนครราชสีมา ด้านทิศใต้มหาวิทยาลัยราชภัฏนครราชสีมา และด้านทิศเหนือวัดศาลาลอย (ขวา) ปากน้ำลำตะคองไหลลงแม่น้ำมูลที่บ้านหนองบัว อ. เฉลิมพระเกียรติ (เดิมเป็น ต. ท่าช้าง) จ. นครราชสีมา

หลัง พ.ศ. 1900 รัฐอุษยายขยายอำนาจขึ้นควบคุมลุ่มน้ำมูล ซึ่งมีทรัพยากรมั่งคั่งถึงลุ่มน้ำโขง และเป็นเส้นทางเข้าถึงเมืองพระนครหลวง (นครธม ในกัมพูชา)

ขณะนั้นยังไม่มีเมืองนครราชสีมา แต่มีเมืองสำคัญสืบเนื่องจากรัฐดั้งเดิม ในอำนาจกัมพูชา คือ เมืองพิมาย (จ. นครราชสีมา) กับ เมืองพนมรุ้ง (จ. บุรีรัมย์)

### ชุมชนลำตะคอง

เมื่อควบคุมได้แล้วบริเวณต้นลุ่มน้ำมูล (ที่มีปราสาทพนมวันเป็นศูนย์กลาง) รัฐอุษยยาให้ความสำคัญชุมชนสองฝั่งลำตะคองที่ไหลไปตกแม่น้ำมูล (บ้านหนองบัว ต. ท่าช้าง อ. เฉลิมพระเกียรติ จ. นครราชสีมา)

ชุมชนสองฝั่งลำตะคองนี้จะมีพัฒนาการเติบโตเป็นเมืองใหญ่ต่อไปข้างหน้า เรียกเมืองนครราชสีมา

## 8

หลัง พ.ศ. 2000

สร้างกำแพงอิฐ เมืองนครราชสีมา



ภาพถ่ายทางอากาศบริเวณตัวเมืองนครราชสีมา เห็นแนวคูน้ำคันดินรูปสี่เหลี่ยมผืนผ้า ซึ่งเป็นเทคโนโลยีในวัฒนธรรมขอม

หลัง พ.ศ. 2000 อยุธาสถาปนาเมืองนครราชสีมา จากนั้นก่อสร้างกำแพงอิฐด้วยเทคโนโลยีก้าวหน้าล่าสุดขณะนั้น ที่รับจากภายนอก

แล้วผลักดันให้เมืองนครราชสีมา (ที่สร้างใหม่) เป็นศูนย์กลางแทนเมืองพิมาย เพื่อควบคุมบ้านเมืองและทรัพยากรทางลุ่มน้ำโขงกับตอนเลสาบ (ทะเลสาบ) ในกัมพูชา

เพราะเมืองพิมาย กับเมืองพนมรุ้ง ย่อมอ่อนนุ่มต่ออยุธยาเมื่อปลายแผ่นดินเจ้าสามพระยา พ.ศ. 1980



กำแพงเมืองนครราชสีมา ปรับปรุงครั้งใหญ่ สมัยพระนารายณ์ (ภาพเก่าเมื่อ พ.ศ. 2472)

## โคราชกันเอง

ชาวบ้านเรียกเมืองนครราชสีมาอย่างสั้นๆว่าโคราช โดยมีศิลปะและวัฒนธรรมแบบอยุธยาบนพื้นเมืองดั้งเดิมที่ราบสูง (แบบไม่ลาว) เช่น นุ่งโจงกระเบน, ตัดผมสั้น, กินข้าวเจ้า, สำเนียงเหนอ, เล่นเพลงโคราช ฯลฯ



หมอลำเพลงคณะต่างๆเล่นเพลงโคราช (รูปจากหนังสือสารานุกรมวัฒนธรรมไทย ภาคอีสาน เล่ม 2 เมื่อ พ.ศ. 2542)

## สำเนียงโคราช

สำเนียงโคราช มีรากเหง้าจากสำเนียงหลวง ของคนลุ่มน้ำเจ้าพระยายุคต้นอยุธยา ที่พูดเหนอ (แบบลาวสองฝั่งโขง)

คนภาคกลางยุคต้นอยุธยาถูกโยกย้ายขึ้นไปตั้งหลักแหล่งที่โคราช เมื่ออยุธยาสถาปนาเมืองนครราชสีมา และสร้างกำแพงอิฐหลัง พ.ศ. 2000

## เพลงโคราช

เพลงโคราช (เป็นกลุ่มเพลงเครือญาติกับเพลงน้อยของภาคกลาง) มีต้นตอรากเหง้าคราวเดียวกับสำเนียงโคราช จากภาคกลางลุ่มน้ำเจ้าพระยา ยุคต้นอยุธยา

## 9

หลัง พ.ศ. 2200

## อยุธยาแย่งยึด เมืองโคราช



กองเกวียนทางบกกับกองเรือทางน้ำขนสินค้ากระจายสู่ท้องถื่นบ้านเมืองต่างๆในสมัยก่อน

เมืองนครราชสีมา เดิมโตเป็นฐานที่มั่นสำคัญทางเศรษฐกิจการเมืองของรัฐอยุธยา ทำให้หลายฝ่ายต้องการแย่งยึดเข้าครอบครอง

เมื่อสิ้นแผ่นดินพระนารายณ์ฯ ราวหลัง พ.ศ. 2200 มีความขัดแย้งรุนแรงอย่างน้อย 2 ครั้ง เช่น พระยายมราช (สังข์) เจ้าเมืองนครราชสีมา แข็งข้อไม่ยอมเป็นพวกของพระเพทราชา และกบฏบุญกว้าง

### สินค้าเกวียนโคราช ที่อยุธยา

สินค้าจากนครราชสีมามีหลายอย่างใส่เกวียนไปขายที่อยุธยา เอกสารจากหอหลวงระบุว่าจอดเกวียนรวมกันอยู่บ้านศาลาเกวียน นอกเกาะเมืองอยุธยาด้านตะวันออกเฉียงเหนือ (ปัจจุบันอยู่นอกเมืองทางทิศเหนือ ฟากเดียวกับสถานีรถไฟอยุธยา)

# 10

พ.ศ. 2310

กรุงแตก โคราชไม่แตก



ประตูดงมพล เมืองนครราชสีมา (ก่อนสร้างอนุสาวรีย์ท้าวสุรนารี) เมื่อ พ.ศ. 2472

กรุงศรีอยุธยาแตก เมื่อ พ.ศ. 2310 ส่วนเมืองโคราชอยู่บนที่ราบสูง ห่างไกลมากจากอยุธยา จึงไม่ถูกตีแตก แต่มีผู้คนจากอยุธยาหนีศึกขึ้นไปตั้งหลักแหล่งอยู่โคราช

## อยุธยาหนีไปโคราช

กรมหมื่นเทพพิพิธ (แขก) ยกกำลังชาวเมืองจันทบุรี เมืองระยอง และเมืองฝ้าย ตะวันออก ไปตั้งค่ายอยู่ปากน้ำโยทะกา เมืองปราจีนบุรี หวังจะรบอังวะ แต่ถูกอังวะยกเข้าตีค่ายแตกเมื่อ พ.ศ. 2309 (ก่อนกรุงแตก)

จึงพาไพร่พลหนีขึ้นไปเมืองนครราชสีมา และเมืองพิมาย จากนั้นพวกผู้ดี เจ้านาย ขุนนางข้าราชการ และไพร่พลในอยุธยาที่ภักดีล้อมเสกกรมหมื่นเทพพิพิธ ก็พากันหนีตามไปตั้งหลักแหล่งอยู่เมืองพิมาย (ต่อไปข้างหน้าเป็นก๊กเจ้าพิมาย)

11

พ.ศ. 2311

พระเจ้าตาก ยึดเมืองนครราชสีมา



อนุสาวรีย์พระเจ้าตาก ที่วงเวียนใหญ่ กรุงเทพฯ

หลังสถาปนากรุงธนบุรีเป็นราชธานี พระเจ้าตากยกทัพขึ้นไปปราบก๊กเจ้าพิมาย แล้วตีได้เมืองพิมาย เมื่อ พ.ศ. 2311

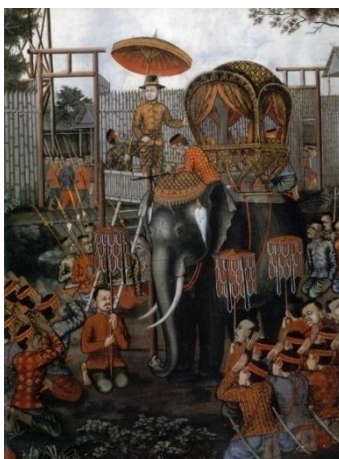
พระเจ้าตากตั้งเจ้าเมืองนครราชสีมา เมื่อ พ.ศ. 2323 ได้แก่ พระยาสุรียอภัย (นามเดิมทองอิน) เป็นหลานเจ้าพระยาจักรี เป็นบุตรคนโตของพี่สาวใหญ่ (ชื่อสา) ของเจ้าพระยาจักรี (ต่อไปคือ ร.1)



# 12

พ.ศ. 2325

## สถาปนากรุงรัตนโกสินทร์

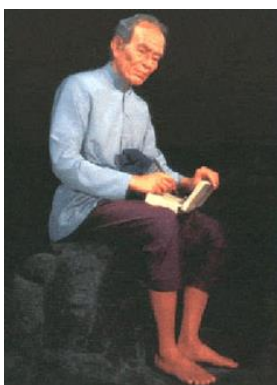


เจ้าพระยาจักรี กลับจากราชการทัพเมืองเขมร เมื่อเกิดจลาจลในเมืองธนบุรี (จิตรกรรมประกอบโคลงเรื่องพระราชพงศาวดาร วาดสมัย ร.5)

พระยาสุรียอภัย เจ้าเมืองนครราชสีมา มีบทบาทสำคัญมากเมื่อคราวเกิดจลาจลในเมืองธนบุรี พ.ศ. 2324

กระทั่งเจ้าพระยาจักรี ปราบดาภิเษกเป็น ร.1 กรุงรัตนโกสินทร์ เมื่อ พ.ศ. 2325 พระยาสุรียอภัยได้รับสถาปนาเป็นเจ้า ในพระนามกรมพระราชวังบวรสถานพิมุข (หรือวังหลัง) อยู่ปากคลองบางกอกน้อย (บริเวณโรงพยาบาลศิริราชทุกวันนี้)

### สุนทรภู่



สุนทรภู่เกิดในวังหลัง เพราะแม่เป็นเครื่องญาติข้าหลวงเดิมของวังหลัง

เป็นเหตุให้รู้จักและได้อ่านวรรณกรรมจากสมุดข่อยเรื่องตำนานเมืองพิมาย ที่เก็บอยู่ในวังหลัง คือหนังสือกลอนอ่านเรื่องปาจิตตกุมาร

ต่อมา เป็นต้นแบบให้สุนทรภู่พัฒนาฉันทลักษณ์ที่รู้จักทั่วไปว่ากลอนแปดแบบสุนทรภู่ แต่นิยมเรียกจนทุกวันนี้ว่ากลอนสุภาพ

# 13

พ.ศ. 2443-2501

## สู่โลกสมัยใหม่ ด้วยรถไฟ และรถยนต์

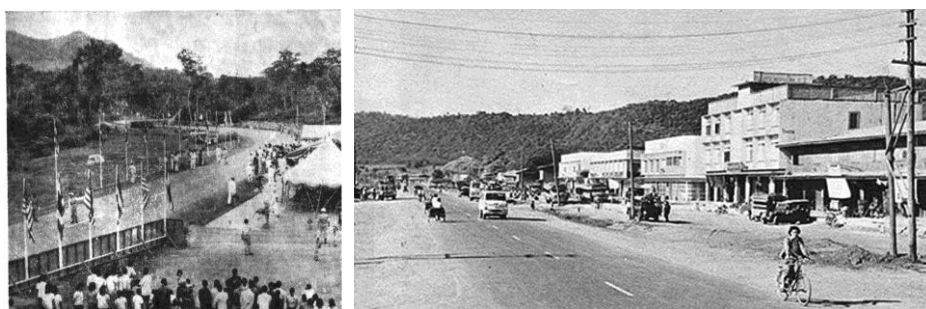


ร.5 พร้อมด้วยพระบรมวงศ์ ประทับอยู่บนชาลูนหลวงในวันเปิดเส้นทางรถไฟสายกรุงเทพฯ-นครราชสีมา ที่ชาวอังกฤษเป็นแม่งานสร้าง

ร.5 โปรดให้ทำทางรถไฟสายกรุงเทพฯ-นครราชสีมา เปิดเดินรถไฟตั้งแต่เดือนธันวาคม 2443

นับแต่นั้น โคราชถูกเรียกเป็นประตูสู่ที่ราบสูง เพราะมีการคมนาคมสะดวกที่สุดโดยทางรถไฟ

### ถนนมิตรภาพ



(ซ้าย) ถนนมิตรภาพ หรือทางหลวงแผ่นดินหมายเลข 2 เปิดเป็นทางการ เมื่อเดือนกรกฎาคม 2501 (ขวา) ถนนมิตรภาพช่วงที่ผ่านปากช่อง

ถนนมิตรภาพ แยกจากถนนพหลโยธิน ที่ จ. สระบุรี ผ่านดงพญาเย็น (ชื่อเดิมว่า ดงพญาไฟ) ถึงโคราช

นับแต่นี้ไป ดินแดนที่ราบสูงอีสานที่ถูกปิดกั้นมานานนับศตวรรษก็เปิดสู่โลกสมัยใหม่